

የ\_\_\_\_\_ በውጫ ሀገር የሚኖሩ  
ኢትዮጵያውያን እና ትውልደ  
ኢትዮጵያውያን የመኖሪያ ቤት ስራ እና  
አካባቢ ልማት ኅብረት ሥራ ማኅበር

ረቂቅ መተዳደሪያ ደንብ

ህዳር 2007 ዓ.ም

ባህር ዳር

ማውጫ

አንቀጽ 1. የማኅበሩ ሥም፣ አድራሻና የሥራ ክልል ..... 1

አንቀጽ 2. ራዕይና ተልኮ ..... 1

አንቀጽ 3 የማኅበሩ ዓላማና ተግባር ..... 2

አንቀጽ 4 የኅብረት ሥራ ማኅበሩ እሴቶችና መርሆዎች ..... 3

አንቀጽ 5. አባል ለመሆን የሚያበቁ መመዘኛዎች ..... 3

አንቀጽ 6. የአባልነት ማመልከቻ አቀራረብና ውሳኔ አጣጥ፤ ..... 4

አንቀጽ 7. የመመዝገቢያ ክፍያ፤ ..... 6

አንቀጽ 8. የዕጣ ሽያጭ እና ሌሎች የማህበሩ ገቢዎች ..... 6

አንቀጽ 9. የአባላት መብትና ግዴታ፤ ..... 8

አንቀጽ 10. የአባላት የጋራ ኃላፊነት፤ ..... 9

አንቀጽ 11. ወራሽ ስለመሰየም፤ ..... 10

አንቀጽ 12. ዕጣንና ጥቅምን ስለማስተላለፍ ..... 10

አንቀጽ 13. የአባላት መዝገብና ማኅደር ..... 10

አንቀጽ 14. አባልነት መቋረጥና የክፍያ አፈጻጸም ..... 11

አንቀጽ 15. ስለድምጽ አሰጣጥ፣ የምርጫና የስብሰባ ሥርዓት ..... 11

አንቀጽ 16 የኅብረት ሥራ ማኅበሩ አመራርና ድርጅታዊ መዋቅር ..... 13

አንቀጽ 18. የማኅበሩ የኮሚቴ አባል ለመሆን የማያበቁ መመዘኛዎች ..... 16

አንቀጽ 19. ስለ ሥራ አመራር ሚቴ ..... 16

አንቀጽ 20. ስለቁጥጥር ሚቴ ..... 20

አንቀጽ 21. ሌሎች ንዑሳን የሥራ ክፍሎች ስለማቋቋም ..... 21

አንቀጽ 24. ለማኅበር ዕዳ ክፍያ ቅድሚያ ስለመስጠት“ ..... 24

አንቀጽ 25. የአባላትን ዕጣ ወይም ጥቅም ስለማቻቻል ..... 24

አንቀጽ 26. ዕጣን ወይም ጥቅምን ለማስከበር ወይም ለማሸጥ ስለአለመቻል ..... 25

አንቀጽ 27. ድርሻዎችንና ሌሎች ጥቅሞችን ስለመመለስ፤ ..... 25

አንቀጽ 28. የማኅበሩ የሀብት ምንጭ፤ ..... 25

አንቀጽ 29. ስለ ማኅበሩ ገንዘብ አቀማመጥ፤ ..... 25

አንቀጽ 30. መዛግብትና የሂሳብ ሰነዶች ..... 26

አንቀጽ 31. ስለ ሂሳብ አያያዝ፤ ..... 27

አንቀጽ 32. ስለውሎ አበልና ሌላ ክፍያ፤ ..... 27

አንቀጽ 33. ስለ ሂሳብ ቁጥጥርና ምርመራ፤ ..... 27

አንቀጽ 34. የተጣራ ትርፍ አደላደል፤ ..... 28

አንቀጽ 35. በማኅበሩ ገንዘብና ንብረት ላይ ጉድለት ሲደርስ የሚወሰድ እርምጃ፤ ..... 29

አንቀጽ 36. ጉዳዮችን በእርቅ ስለመጨረስ“ ..... 29

አንቀጽ 37. ስለ ሽምግልና ዳኝነት“ ..... 30

አንቀጽ 38. የሽምግልና ዳኞች አመራረጥ“ ..... 30

አንቀጽ 39. ለሽምግልና ዳኝነት ስለሚቀርቡ ክርክሮች“ ..... 30

አንቀጽ 40. የሽምግልና ዳኞች የፍትሐብሔር ሥልጣንና አፈጻጸም“ ሥለ ይግባኝ“ ..... 31

አንቀጽ 41. ስለማይከፋፈሉ የጋራ ንብረቶች፤ ..... 31

አንቀጽ 42. የማኅበሩ በጀት ዓመት፤ ..... 31

አንቀጽ 43. ስለማኅበሩ መፍረስ፤ ..... 31

አንቀጽ 44. የመድን አገልግሎት ስለማግኘት“ ..... 32

አንቀጽ 45. ልዩ ልዩ ድንጋጌዎች፤ ..... 32

አንቀጽ 46. መተዳደሪያ ደንቡ የሚፀናበት ጊዜ፤ ..... 32

አንቀጽ 47. የመተዳደሪያ ደንቡን ትክክለኛነት ስለማረጋገጥ፤ ..... 33

የ----- በውጭ ሃገር የሚኖሩ ኢትዮጵያውያን፣ ትውልደ-ኢትዮጵያውያን መኖሪያ ቤት ስራ እና አካባቢ ልማት ጎብረት ሥራ ማጎበራት ኃላፊነቱ የተወሰነ/ መተዳደሪያ ደንብ፣

**አንቀጽ 1. የማኅበሩ ሥም፣ አድራሻና የሥራ ክልል**

**1. የማኅበሩ ሥም**

ይህ ህብረት ሥራ ማኅበር "የ----- በውጭ ሃገር የሚኖሩ ኢትዮጵያውያን፣ ትውልደ-ኢትዮጵያውያን የመኖሪያ ቤት ስራ እና አካባቢ ልማት ህብረት ሥራ ማኅበር/ኃላፊነቱ የተወሰነ/" ተብሎ ይጠራል።

**2. የማኅበሩ አድራሻ**

ማኅበሩ በአማራ ብሔራዊ ክልላዊ መንግስት

በ----- አስተዳድር ዞን

በ----- ወረዳ

በ----- ቀበሌ

ልዩ ስሙ ----- የሚባል ቦታ ይገኛል።

ስ.ቁ ----- ፖ.ሣ.ቁ -----

**3. የማኅበሩ የሥራ ክልል**

የማኅበሩን የስራ ክልል የሚያዋስኑት

በሰሜን -----

በደቡብ -----

በምስራቅ -----

በምዕራብ-----ሆኖ ----- ቀበሌዎችን ያካትታል።

**አንቀጽ 2. ራዕይና ተልዕኮ**

**1.ራዕይ**

“ጠንካራና ቀጣይነት ያለው የተቀናጀ የመኖሪያ ቤት ስራ እና አካባቢ ልማት ጎብረት ሥራ ማጎበራት በመፍጠር የአባላትን ኢኮኖሚያዊና ማጎበራዊ ሕይወት በልጽጎ ማየት!!”

**2.ተልዕኮ**

“ኢኮኖሚያዊና ማጎበራዊ ዕድገት ለማስመዝገብ ከእያንዳንዱ የማኅበር አባል ጀምሮ በየደረጃው መዋቅራዊና ኢኮኖሚያዊ ትስስር በመፍጠርና በራስ መተማመንን በማጎበራት እንዲሁም ራስ-ገዝና ራስ-አገዝ ባህሪን በመላበስ ምቹ የመኖሪያ ቤትና የልዩ ልዩ የመሰረተ ልማት አግልግሎት አቅርቦትን በማስፋፋት የአባላትን ተጠቃሚነት ማረጋገጥ”

### አንቀጽ 3 የማኅበሩ ዓላማና ተግባር

ሀብረት ሥራ ማህበሩ የሚከተሉትን አላማዎችንና ተግባራትን ለማሳካት ይቋቋሟል፡፡

#### 1. ዓላማ

ሀ. በውጭ አገር የሚኖሩ ኢትዮጵያውያንና ትውልደ-ኢትዮጵያውያን መንግስት በዘረጋቸው የቤት ልማት ፕሮግራሞች በመሳተፍ ለክልሉ ብሎም ለአገሪቱ ዕድገት የበኩላቸውን አስተዋጽኦ እንዲያበረክቱ ማድረግ

ለ. የአባላትን ቁጠባ በማሳደግ አቅም ያገናዘበና ደረጃውን የጠበቀ የመኖሪያ ቤት በመስራት አባላት የቤት ባለቤት እንዲሆኑ ማስቻል

ሐ. ቀጣይነት ያለው የቤት መሥሪያ፣ እድሳትና ጥገና ግብዓቶችና ቴክኖሎጂዎች በተመጣጣኝ ዋጋ ማቅረብ

መ. በአባላት መኖሪያ አካባቢ ዘላቂነት ያለው ምቹ የመኖሪያ አካባቢ ለመፍጠር የሚያስችሉ ልዩ ልዩ የመሰረተ ልማቶች አገልግሎቶች እንዲሟሉ ማድረግ

ሠ. በዕውቀት ላይ የተመሰረተ አሰራርና አመራርን በመፍጠር በራስ መተማመንን ማሳልበት

#### 2. ተግባር

ሀ. አባላት በተናጥል ወይም በጋራ የሚገለገሉበትና ደረጃውን የጠበቀ የመኖሪያ ቤት በመገንባት ወይም በማስገንባት ማከፋፈል፣ የመኖሪያ ቤት እድሳትና ጥገና አገልግሎት መስጠት

ለ. ከአባላት ቁጠባን መሰረት ያደረገ የተሻለ ገንዘብ ለመሰብሰብ የሚያስችል አቅም መፍጠር

ሐ. የአባላትን ፍላጎትና የከተማውን ማስተር ፕላን የጠበቀ የግንባታ ካርታና ፕላን ማሰራት አፈፃፀሙን ከሚመለከታቸው አካላት ጋር በመቀናጀት መከታተል

መ. ለቤት ግንባታና መገልገያ የሚያገለግሉ ግብዓቶችና ቁሳቁሶች በተመጣጣኝ ዋጋ ከአምራች ወይም ከጅምላ አቅራቢ ድርጅቶች በቀጥታ ለማህበሩና ለአባላት ማቅረብ

ሠ. ተከታታይ የሆነ ስልጠና፣ ትምህርትና መረጃ ለአባላት፣ ለአመራር አካላትና ለቅጥር ሰራተኞች መስጠት

- ረ. የመንገድ/ድልድይ፣ የመብራት፣ የስልክ፣ የውሀ የጤና፣ የትምህርት፣ መዋለ ህጻናትና ሌሎች የመሠረተ ልማት አገልግሎት ሰጪ ተቋማት በአባላት መኖሪያ አካባቢ ማሟላት/እንዲሟሉ ማድረግ
- ሰ. የብድር አቅርቦት አማራጭ የሚገኝበትን ሁኔታ ማመቻቸት
- ሸ. የመኖሪያ አካባቢን ማጽዳት፣ መንከባከብና የአካባቢውን ስነ-ምህዳርና ተፋሰስን መሠረት ያደረገ የልማት ስራ መስራት
- ቀ. ወጭ ቆጣቢ የሆኑ የግንባታ ቴክኖሎጂዎች ማጥናት፣ ማቅረብ፣ ማስተዋወቅና ማስፋፋት ወዘተ. ናቸው።

**አንቀጽ 4 የኅብረት ሥራ ማኅበሩ እሴቶችና መርሆዎች**

**1. የኅብረት ሥራ ማኅበሩ እሴቶች**

የኅብረት ሥራ ማኅበሩ ራስን መቻል /ራስን መርዳት/፣ የራስ ኃላፊነት፣ ዲሞክራሲ፣ እኩልነት፣ ፍትሃዊነት፣ ወንድማማችነት የሚሉትን በግልጽ በመረዳት፣ መነሻና መሠረት በማድረግ ሊሆን ይገባል።

የኅብረት ሥራ ማኅበሩ የሚመራባቸው የኅብረት ሥራ ማኅበራት መርሆዎች

- ሀ. አባልነት በፈቃደኝነት ላ የተመሠረተና ለሁሉም ክፍት ስለመሆኑ
- ለ. የአባላት ዳሞክራሲያዊ ቁጥጥር
- ሐ. የአባላት አኮኖሚያዊ ተሳትፎ
- መ. ነፃና ራስን በራስ ማስተዳደር
- ሠ. ትምህርት፣ ሥልጠናና መረጃ መስጠት፡-
- ረ. ከአቻ ኅብረት ሥራ ማኅበራት ጋር ኅብረት መፍጠር
- ሰ. ለአካባቢ ዘላቂ ልማት ጥረት ማድረግ የሚሉትን በመረዳትና ተግባራዊ በማድረግ ይሆናል።

**አንቀጽ 5. አባል ለመሆን የሚያበቁ መመዘኛዎች**

በአዋጅ ቁጥር 134/98 አንቀጽ 16 የማህበር አባል ለመሆን የሚያበቁ መመዘኛዎች የተጠቀሰው ቢኖርም ለዚህ ዓላማ ሲባል ብቻ ከዚህ በታች የተዘረዘሩትን መመዘኛዎች የሚያሟላ ማንኛውም የውጭ ሀገር ነዋሪ ኢትዮጵያውያንና ትውልደ-ኢትዮጵያውያን የማኅበር አባል መሆን ይችላል።

1) በግላቸው ወይም በማህበር ተደራጅተው በክልሉ ዋና ዋና ከተሞች ውስጥ በታውን ሀውስ ወይም በአፓርትመንት አይነት መኖሪያ ቤት የመገንባት ፍላጎት ያላቸው ከዚህ በታች የተመለከቱትን መስፈርቶች በማሟላት ሊመዘገቡ ይችላሉ፡-

- ሀ) እድሜው 18 ዓመት ወይም ከዚያ በላይ የሆነና በህግ ወይም በፍርድ ያልተከለከለ፤
- ለ) የጸና የፓስፖርትና ከሚኖርበት አገር የጸና የመኖሪያ ፈቃድ ወይም የኢትዮጵያ ኮሚኒቲ ማህበር አባልነት መታወቂያ ወረቀት የተረጋገጡ ቅጂዎችን ማቅረብ የሚችል፤
- ሐ) የሌላ አገር ዜግነት ያለው እንደሆነ የጸናና የተረጋገጠ የኢትዮጵያ ተወላጅነት መታወቂያ ወረቀት ቅጂ ማቅረብ የሚችል፤
- መ) ሁለት የፓስፖርት መጠን ያላቸው የራሱን ፎቶ ግራፎች ያያያዘ ፤
- ሠ) ባለትዳር ከሆነ የተረጋገጠ የህጋዊ ጋብቻ ምስክር ወረቀት ቅጅ ማቅረብ የሚችል፤
- ረ) ቀደም ሲል መንግስት በዘረጋቸው ሌሎች የቤት ልማት ፕሮግራሞች አማካኝነት ተሳታፊና ተጠቃሚ ያልሆነ ወይም ለመጠቀም ያልተመዘገበ ወይም ተመዝግቦም ከሆነ ምዝገባውን መሠረዙን ወይም መተውን ማሳወቅ የሚችል፤
- ሰ) በክልሉ ውስጥ በሚገኝ በየትኛውም የከተማ አካባቢ ከዚህ በፊት በራሱም ሆነ በትዳር ጓደኛው ስም የመኖሪያ ቤትም ሆነ ቦታ የሌለው ወይም ቀደም ሲል ኖሮት ለሶስተኛ ወገን ያላስተላለፈ፤
- ሸ) የመኖሪያ ቤት ሥራ እና አካባቢ ልማት ሀብረት ስራ ማህበሩ የወሰነውን የአባልነት መመዝገቢያ ክፍያና ሌሎች መዋጮዎችን ለመፈፀም የሚችል፤
- ቀ) በአባልነት ለተመዘገበበት ማህበር እንዲሰጥ ከተወሰነው የከተማ ቦታ ላይ ለሚለቁት ተነሽ ባለይዞታዎች የሚከፈለውን ካሳ እንዲሁም ነባር ግንባታዎችና ንብረቶችን ከስፍራው ለማንሳትም ሆነ ለመሰረተ ልማት አውታሮች ዝርጋታ የሚያሥፈልጉትን ሌሎች ወጪዎች በቅድሚያ መክፈል የሚችል ፤

- በ) አግባብ ባለው የክልሉ መንግስት አካል በኩል ጥያቄ ሲቀርብለት የጣት አሻራ ለመስጠት ፈቃደኛ የሆነ፤
- ተ) በመረጠው የመኖሪያ ቤት አይነት የግንባታውን ሙሉ ወጪ በውጭ ምንዛሪ ከፍሎ በአገር ውስጥ በተከፈተ የባንክ ሂሳብ ገቢ ያደረገ ስለመሆኑ የተረጋገጠ ደረሰኝ ቅጂ ማቅረብ የሚችል፤
- ቸ) ከዚህ በላይ በፊደል ተራ ቁጥር “ተ” መሰረት ገቢ ከተደረገው ጠቅላላ የግንባታ ወጪ ውስጥ 50 ከመቶ የሚሆነውን በምዝገባ ወቅት በሚኖርበት አገር በኢትዮጵያ ንግድ ባንክ ቅርንጫፍ በኩል ሂሳብ በመክፈት አስቀድሞ ያስቀመጠና በአባልነት የተመዘገበበት የመኖሪያ ቤት ህብረት ሥራ ማህበር ለግንባታ የተዘጋጀውን የከተማ ቦታ በሚረከብበት ጊዜ ደግሞ ቀሪውን 50 ከመቶ አጠናቆ በመክፈል የግንባታ ፈቃድ ለመውሰድ ዝግጁ የሆነ ፤
- ኃ) የመኖሪያ ቤት ሥራ እና አካባቢ ልማት ኅብረት ሥራ ማህበሩን ዓላማዎችና መርሆዎች ለማክበርና የማህበሩን መተዳደሪያ ደንብ ለመቀበል ፈቃደኛ የሆነ፡፡

2) ከዚህ በላይ በአንቀፅ 5 ንዑስ አንቀፅ /1/ ስር የተዘረዘሩትን መስፈርቶች አሟልቶ የተገኘ ማንኛውም የውጭ አገር ነዋሪ ኢትዮጵያዊ ወይም ትውልደ-ኢትዮጵያዊ ለምዝገባው የተዘጋጀውን የማመልከቻ ቅፅ 001 እና 002 መሙላትና ፈርሞ መመለስ የሚችል፤

3) በተለያዩ ምክንያቶች በአካል ቀርበው ሊመዘገቡ የማይችሉ የውጭ አገር ነዋሪ ኢትዮጵያውያንና ትውልደ-ኢትዮጵያውያን ከዚህ በታች የተመለከቱትን ሁኔታዎች አሟልተው በተወካዮቻቸው አማካኝነት ሊመዘገቡ ይችላሉ፡-

- ሀ) የወካዩ የጸና ፓስፖርትና ከሚኖርበት አገር የተሰጠ የመኖሪያ ፈቃድ ወይም የኮሚኒቲ አባልነት መታወቂያ ወረቀት የተረጋገጡ ቅጂዎች፤
- ለ) ወካይም ሆነ ተወካይ ወይም ሁለቱም የሌላ አገር ዜግነት ያላቸው እንደሆነ የወካዩ የጸና የኢትዮጵያ ተወላጅነት መታወቂያ ወረቀት የተረጋገጠ ቅጂ፤
- ሐ) የፓስፖርት መጠን ያላቸው የወካዩ ሁለት ፎቶ ግራፎች፤
- መ) በተመረጠው የመኖሪያ ቤት አይነት ከግንባታው ጠቅላላ ወጪ ውስጥ 50 ከመቶ የሚሆነው በአገር ውስጥ በተከፈተ የባንክ ሂሳብ በወካዩ ስም

በውጭ ምንዛሪ ገቢ የተደረገ ስለመሆኑ የሚያሳይ ደረሰኝ የተረጋገጠ ቅጽ፤

ሠ) ተወካይ ወካዩን በተመለከተ የሰጠው መረጃ የተሳሳተ ሆኖ ቢገኝ ወደፊት ተጠያቂ ለመሆን የተፃፈ የዝግጁነት መግለጫ ማቅረብ አለበት፡፡

**አንቀጽ 6. የአባልነት ማመልከቻ አቀራረብና ውሳኔ አሰጣጥ፤**

1. የአባልነት ማመልከቻ እና የቤት ፍላጎት ማሳወቂያ ማኅበሩ ባዘጋጀው ቅጽ 001 እና ቅጽ 002 ተሞልቶ ይቀርባል። የስራ አመራር ኮሚቴው የቀረበለትን ማመልከቻ በሚገባ ከመረመረ በኋላ የተቀበለው እንደሆነ መቀበሉን በ ----- ቀናት ውስጥ ያሳውቀዋል።
2. ሥራ አመራር ኮሚቴው በአባልነት ያልተቀበለውን አመልካች ምክንያቱን ገልጾ በ ----- ቀናት ውስጥ በጽሁፍ ያሳውቀዋል።
3. የሥራ አመራር ኮሚቴው አዲስ አባል መቀበሉን በወቅቱ ለጠቅላላ ጉባዔው ሪፖርት ያደርጋል።
4. ሥራ አመራር ኮሚቴው በአባልነት ያልተቀበላቸው አመልካቾች ቅሬታቸውን ለጠቅላላ ጉባዔ በይግባኝ ማቅረብ ይችላሉ።

**አንቀጽ 7. የመመዝገቢያ ክፍያ፤**

1. ማንኛውም አባል ለመሆን የሚፈልግ የውጭ አገር ነዋሪ ኢትዮጵያውያንና ትውልደ-ኢትዮጵያውያን አባልነቱ ሲፈቀድለት የመመዝገቢያ ክፍያ ብር ----- /----- በአንድ ጊዜ ይከፍላል።
2. አንድ አባል የሚከፍለው የመመዝገቢያ ክፍያ መጠን ከዕጣው ብዛት ጋር የሚለዋወጥ ወይም ከፍና ዝቅ የሚል አይሆንም።
3. የመመዝገቢያ ገንዘብ በማናቸውም ሁኔታ ለአባሉ ተመላሽ አይደረግም ወይም ለአባሉ ሌላ ጥቅም አያስገኝም።

**አንቀጽ 8. የዕጣ ሽያጭ እና ሌሎች የማህበሩ ገቢዎች**

የዕጣ ሽያጭ

1. የአንድ ዕጣ የግንባር ዋጋው ብር ----- ነው። ማኅበሩ የግንባታውን ወጪ ሊሸፍን የሚችል ----- ዕጣዎች ለሽያጭ አዘጋጅቷል። እነዚህን ዕጣዎች



አንድ አምስተኛውን (ሃያ ፐርሰንቱን) በመጀመሪያው ዓመት፣ ቀሪውን አራት አምስተኛ (ሰማኒያ ፐርሰንት) ደግሞ በአራት ዓመታት ውስጥ ሸጦ መጨረስ አለበት። ወደፊት በሚደረግ ጥናት እየታየ በጠቅላላ ጉባኤ ሲወሰን ተጨማሪ ዕጣ አዘጋጅቶ ሊሸጥ ይችላል።

2. አንድ ሰው የማኅበሩ አባል ለመሆን ቢያንስ ----- ዕጣ መግዛት አለበት። አንድ አባል በማኅበሩ ውስጥ ሊኖረው የሚችለው ከፍተኛ የዕጣ ብዛት ለሽያጭ ከተዘጋጀው ጠቅላላ ዕጣ ከአስር /10/ በመቶ ሊበልጥ አይችልም።
3. ለአባልነት የሚያስፈልገውን ዝቅተኛ የዕጣ ክፍያ/ሃያ ፐርሰንቱን/ በአንድ ጊዜ መክፈል አለበት።
4. አባላት ለገዙት ዕጣ የዕጣ ድርሻ ይከፈላቸዋል።
5. አባላት በዕጣ ድርሻ ከሚገኝ ትርፍ ዕጣ ሊገዙበት ይችላሉ። ዕጣ በጥሬ ገንዘብ ሊሸጡ ይችላሉ።
6. አባላት ለገዙት ዕጣ ሕጋዊ የባለቤትነት ማረጋገጫ የምስክር ወረቀት ይሰጣቸዋል።
7. ከዝቅተኛው የዕጣ ብዛት በላይ ዕጣ የገዙ አባላት ተጨማሪ ዕጣውን በሙሉ ወይም በክፍል ማውጣት ወይም ማስተላለፍ ይችላሉ።

**8. መደበኛ ክፍያ**

እያንዳንዱ አባል ለአባልነት ከሚያበቃው ዝቅተኛ ዕጣ በተጨማሪ መደበኛ ክፍያ በተወሰነው የክፍያ የጊዜ ገደብ መሰረት ክፍያውን የመክፈል ግዴታ አለበት።

ሀ. አባላት ከሚያገኙት ገቢያቸው ውስጥ ለማህበሩ መደበኛ የሆነ ክፍያ መክፈል ያለባቸው ከብር -----/-----/ያላነሰ በጥሬ ገንዘብ ያለማቋረጥ በ -----ይከፈላል። የመደበኛ ክፍያ በጠቅላላ ጉባኤው እየተወሰነ ከፍ ወይም ዝቅ ሊል ይችላል።

**9. መደበኛ ያልሆነ ክፍያ፣**

አንድ አባል ተጨማሪ ገቢ ባገኘበት ወቅት በማህበሩ ውስጥ በማጠራቀም ያለውን የገንዘብ መጠን ለማሳደግ ከፈለገ በማንኛውም ጊዜ ለማህበሩ ገቢ በማድረግ ወደ መደበኛ ክፍያው እንዲዞርለት ማድረግ ይችላል።

**10. ልዩ ልዩ የአገልግሎት ገቢና ቅጣት**

የአባላትን ጥያቄና ፍላጎት ከማሟላት አንጻር ማህበሩ ከሚሰጣቸው ልዩ ልዩ አገልግሎቶች እንደአስፈላጊነቱ በክፍያ የሚፈጽም ይሆናል።

ግዴታውን በወቅቱ ያልተወጣ አባል በመተዳደሪያና ውስጠ ደንቡ መሠረት ሊቀጣ ይችላል፤ ይህ የቅጣት ገንዘብም ለማህበሩ ገቢ ይሆናል፤

**11. ብድር**

የጎብረት ሥራ ማህበሩ የሕጋዊ ሰውነት የማረጋገጫ ሰርትፊኬት ከተሰጠው ጊዜ ጀምሮ የአጭርም ሆነ የረጅም ጊዜ ዕቅዱን ለአበዳሪዎች በማቅረብና በመዋዋል ሊበደር ይችላል፤

**12. ስጦታ፣ ዕርዳታና ሽልማት**

የጎብረት ሥራ ማህበሩ የቆመለትን ዓላማ በብቃት በማከናወን ጠቀሜታ ያለው ኢኮኖሚያዊና ማህበራዊ አገልግሎት ለአባላት ከሰጠና ከዚህም አልፎ ለአካባቢው መሻሻልና ልማት አስተዋጽኦ በማድረግ ከግለሰቦች፣ ድርጅቶችና ከመንግስት በጥሬ ገንዘብ ወይም በአይነት ስጦታ፣ ዕርዳታና ሽልማት ማግኘት ከቻለ ለማህበሩ የገንዘብ ምንጮች በመሆን ሊያገለግሉ ይችላሉ፡፡

**13. ትርፍ**

ማህበሩ በሚያደርገው የስራ እንቅስቃሴ የሚገኘውን ትርፍ በመተዳደሪያ ደንቡ መሠረት የትርፍ ድልድል ሲደረግ የተወሰነው መጠን ለማህበሩ የገቢ ምንጭ ይሆናል፤

**አንቀጽ 9. የአባላት መብትና ግዴታ፣**

**1. የአባላት መብት**

ማንኛውም የማኅበር አባል የሚከተሉት መብቶች ይኖሩታል

- ሀ. ማኅበሩ የሚሰጠውን ማንኛውንም አገልግሎትና ጥቅም ፍትሃዊ በሆነ የማግኘት፤
- ለ. በማኅበሩ ስብሰባዎች በአካል ወይም በህጋዊ ተወካይ በመገኘት ድምጽ የመስጠት፤
- ሐ. የመምረጥና የመመረጥ፤
- መ. ጥቅሞቹ ተከብረውለት በጥያቄው መሰረት ከማህበሩ የመሰናበት፤
- ሠ. ወራሽ የመሰየም፣ ዕጣንና ጥቅምን የማስተላለፍ፤
- ረ. ማኅበሩን በሚመለከቱ ጉዳዮች ላይ ማንኛውንም ጥያቄና አስተያየት ማቅረብና መልስ የማግኘት፤

ሰ. በማኅበሩ መተዳደሪያ ደንብ መሠረት ሌሎች ተመሳሳይ መብቶችን የማግኘት መብት ይኖረዋል።

**2. የአባላት ግዴታ**

ማንኛውም የማኅበር አባል የሚከተሉትን ግዴታዎች መወጣት ይኖርበታል

ሀ. የማኅበሩን መተዳደሪያ ደንብ፣ ውስጠ ደንብ፣ መመሪያዎችንና ውሳኔዎችን የማክበር፣

ለ. በመተዳደሪያ ደንቡ መሰረት የመመዝገቢያ፣ የዕጣ መደበኛና ልዩ ክፍያዎችን እንዲሁም ሌሎች በመተዳደሪያ ደንቡ የሚወሰኑ ክፍያዎችን መክፈል፣

ሐ. በድልድሉ ወቅት የሚደርሰውን የመኖሪያ ቤት የመረከብ ከማህበሩ አባልነት ከተሰናበተ የተረከበውን በእጁ የሚገኝን የማህበሩን ንብረት ለማህበሩ የማስረከብ፣

መ. በማኅበሩ ዉሳኔ መሰረት የጉልበትና ሌሎች ስራዎችን የመስራት

ሠ. የሚሰጠውን ኃላፊነት በአግባቡ መወጣትና በጋራ የሚሰሩ ሥራዎችን ማከናወን

ረ. ማኅበሩ እንደአስፈላጊነቱ በየጊዜው የሚወስነውን ተጨማሪ ዕጣ የመግዛት፣

ሰ. የማኅበሩን ንብረት የመንከባከብ፣

ሸ. የማኅበሩን ኪሣራ በጋራ የመካፈል፣

ቀ. በአካባቢ ልማት ሥራዎች ማለትም በንፅህና አጠባበቅ፣ በአካባቢ ልማትና ደህንነት ወዘተ. የልማት ተግባራት ላይ የመሳተፍ።

**አንቀጽ 10. የአባላት የጋራ ኃላፊነት፣**

1. ማኅበሩ ኪሣራ ቢያጋጥመው ሁሉም አባላት ኪሣራውን የመካፈል ኃላፊነት አለባቸው፣
2. እያንዳንዱ አባል ዕዳውን ለመክፈል ያለበት ኃላፊነት በማኅበሩ ውስጥ ካለው ዕጣና ወይም ጥቅም በላይ ሊሆን አይችልም።/ማኅበሩ ኃላፊነቱ የተወሰነ ነው./ማኅበሩ ከስሮ የአበዳሪ ድርጅቶችን ዕዳ በሙሉ መሸፈን ቢያቅተው አንድ አባል በማኅበሩ ውስጥ ካለው ዕጣና ጥቅም በላይ ተጠያቂ አይሆንም።
3. የአበዳሪ ድርጅቶች መብትም ከማኅበሩ ጠቅላላ ካፒታል በላይ ለአባላቱ የግል ሀብት ውስጥ በመግባት ለዕዳ መሸፈኛ መጠየቅ አይችሉም። ስለሆነም የማኅበሩ የኃላፊነት ደረጃ ለተጠቃሚዎች በግልጽ ለማሳየት በማኅበሩ ስም መጨረሻ "ኃላፊነቱ የተወሰነ" የሚል ሀረግ መጻፍ አለበት።

**አንቀጽ 11. ወራሽ ስለመሰየም፣**

1. እያንዳንዱ አባል በማኅበሩ ውስጥ ላለው ዕጣና ጥቅም ወራሽ መሰየም ይችላል። ይህ ስያሜ 3 እማኞች በማኅበሩ ጽ/ቤት በግንባር ቀርበው የፈረሙበት ከሆነ ብቻ የጸና ይሆናል።
2. ወራሽ ያልሰየመ አባል ቢሞት ወይም ከአካባቢው ቢሰወጠው በፍርድ ቤት እንዲወርስ የተወሰነለት ሰው ይወርሳል።
3. አንድ አባል ማውረስ ወይም ማስተላለፍ የሚችለው ዕጣውንና ጥቅሙን እንጂ አባልነቱን አይደለም። አባልነት አይወረስም።
4. አንድ አባል በሞት ሲለይ በማኅበሩ ከሚኖረው ሃብትና ሌሎች ጥቅሞች ውስጥ የሚፈለግበት ዕዳ ካለ በቅድሚያ ማንኛውም ዕዳ ተቀንሶ ቀሪው ለወራሹ ይከፈላል።
5. ወራሹ የማኅበሩ አባል የሆነ እንደሆነ ወይም ለመሆን መመዘኛዎቹን የሚያሟላ ከሆነ ዕጣው ተላልፎለት በአባልነት ይቀጥላል። ሆኖም በዚህ ደንብ አንቀጽ 8 ንዑስ አንቀጽ 2 የተወሰነውን ገደብ የሚያልፍ ከሆነ ልዩነቱ በጥሬ ገንዘብ ይከፈላል።

**አንቀጽ 12. ዕጣንና ጥቅምን ስለማስተላለፍ**

1. ማንኛውም አባል ዕጣውን ወይም ጥቅሙን ለማስተላለፍ የሚችለው ዕጣውን ወይም ጥቅሙን ከአንድ ዓመት ላላነሰ ጊዜ ይዞት የቆየ ሲሆንና በሥራ አመራር ኮሚቴ ሲፈቀድ ነው።
2. በዚህ ደንብ መሠረት የተላለፉ ዕጣዎችና ወይም ጥቅሞች ወይም የተፈጸሙ ክፍያዎች ሌላ ሦስተኛ ወገን በማኅበሩ ላይ በሚያነጣጠው ጥያቄ ምክንያት አይሻርም።

**አንቀጽ 13. የአባላት መዝገብና ማኅደር**

ማኅበሩ የሚከተሉትን ዝርዝር መረጃዎች የያዘ የአባላት መዝገብና ማኅደር አደራጅቶ ይይዛል።

1. የእያንዳንዱን አባል ስም፣ አድራሻ፣ ሥራ፣ ዕድሜ፣ ፆታ፣ የትምህርት ደረጃ፣ ግለሰቦች አባል የሆኑበትንና ያቋረጡበትን ቀን፣ የአባላት የሙያ ብቃት ማረጋገጫ ሰርቲፊኬት፣
2. አባሉ የከፈለው የመመዝገቢያ፣ የዕጣ፣ የመደበኛ ዕጣ ክፍያ መጠን፣
3. የእያንዳንዱን አባል የወራሽ ስምና አዳራሻ፣
4. የቤተሰብ ብዛት መረጃ፣
5. በሥራ አመራር ሚቴው የታመነባቸው ሌሎች ዝርዝር መረጃዎች።

**አንቀጽ 14. አባልነት መቋረጥና የክፍያ አፈጻጸም**

ማንኛውም አባል ከሚከተሉት ሁኔታዎች በአንዱ ከማኅበር አባልነቱ ይቋረጣል።

1. በራሱ ፈቃድ ከማኅበሩ ለመውጣት በጽሁፍ ሲጠይቅ ጉዳዩ በሥራ አመራር ሚቴ ታይቶ ከአባልነት ሲሰናበት፤
2. የማኅበሩን ደንቦች፣ መመሪያዎችና የጋራ ውሳኔዎች ባለማክበሩ ምክርና ማስጠንቀቂያ ተሰጥቶት ለመታረም ፈቃደኛ ባለመሆኑ፤
3. የማኅበሩን ዓላማ፣ ተግባርና የሥራ እንቅስቃሴ የሚጸረር ወይም የሚያዳክም ተግባር ከፈጸመ፤
4. የማኅበሩን የሥራ ክልል ለቆ ከሄደ፤
5. አንድ አባል በመደበኛ ዕጣ ክፍያ ለ-----/-----/ ጊዜ ያቋቋረጠ እንደሆነ፤
6. በዚህ አንቀጽ ንዑስ አንቀጽ 2፣ 3፣ 4 እና 5 ከተገለጹት አንዱን ወይም ከዚያ በላይ ጥፋት የፈጸመ አባል የሥራ አመራር ኮሚቴው በሚገባ ካጠናና ከመረመረ በኋላ ከማንኛውም እንቅስቃሴ አግዶ ከአሳማኝ መረጃና ማብራሪያ ጋር ለጠቅላላ ጉባዔ አቅርቦ ዓባልነቱ እንዲቋረጥ ያስወስናል፤
7. በማንኛውም ሁኔታ ከማህበሩ የሚሰናበት አባል በማኅበሩ ጠቅላላ ጉባዔ ዕውቅና ይሆናል፤
8. በማንኛውም ሁኔታ ከአባልነት የተሠናበተ ግለሰብ ጥቅሙ ተከብሮለት ይወጣል። ሆኖም ማኅበሩ ዕጣውንና ጥቅሙን ለመክፈል አቅም የሌለው እንደሆነ የክፍያ ጊዜውን በመተዳደሪያ ደንቡ መሰረት ለተወሰነ ጊዜ ሊያራዝም ይችላል፤
9. አባልነቱ ተቋርጦ የነበረ ግለሰብ እንደገና የአባልነት ጥያቄ ያቀረበ እንደሆነ ከተቋረጠበት የበጀት ዓመት በኋላ ቀርቦ ውሳኔ ያገኛል።
10. በዚህ አንቀጽ ንዑስ አንቀጽ 1 ከተጠቀሰው በስተቀር አባልነቱ የተቋረጠ አባል እንደገና በአባልነት ለመቀጠል ቢጠይቅ ለጠቅላላ ጉባዔ ቀርቦ ውሳኔ ሲያገኝ ብቻ አባል ይሆናል፤

**አንቀጽ 15. ስለድምጽ አሰጣጥ፣ የምርጫና የስብሰባ ሥርዓት**

**1. ስለ ድምጽ አሰጣጥ**

ሀ. የኅብረት ሥራ ማህበሩ አባል የሆነ ሰው የገዛው የዕጣ መጠንና የቆይታ ጊዜ ግምት ውስጥ ሳይገባ በውሳኔ አሰጣጥ ሂደት አንድ ድምጽ ብቻ ይኖረዋል፤

ለ. ሁሉም አባል እኩል ድምጽ አለው፤

ሐ. ማንኛውም አባል በግንባር ቀርቦ ድምጽ መስጠት ይኖርበታል፤ ድምጽ በውክልና አይሰጥም፡፡

መ. በማንኛውም ማኅበሩን በሚመለከቱ ጉዳዮች የሚደረጉ ስብሰባዎች ውሳኔ የሚተላለፈው በአብላጫ ድምጽ ነው፡፡ ከተሳታፊዎች ከግማሽ በላይ የሆኑት የተስማሙበት የማኅበሩ ውሳኔ ይሆናል፡፡ ሆኖም የማኅበሩን ሕልውና የሚፈታተኑ በሁሉም አባል ላይ አስገዳጅነት የሚኖራቸው ጉዳዮች ለምሳሌ የመዋሀድ፣ የመከፈል፣ የመፍረስ፣ መተዳደሪያ ደንብ የማሻሻል፣ ወዘተ. ውሳኔዎች ተፈፃሚ የሚሆኑት የሁለት ሶስተኛውን አባላት ድጋፍ ወይም ስምምነት ሲያገኙ ብቻ ነው፡፡

**2. የምርጫ ሥርዓት**

ሀ. በማኅበሩ ውስጥ የማንኛውም ዓይነት የኮሚቴ አባላት ምርጫ የሚካሄደው 3 /ሶስት/ አባላት ባሉት አስመራጭ ሚቴ ይሆናል፤

ለ. የአስመራጭ ሚቴ አባላት በዕለቱ ጉባዔውን ሲመራ በነበረው ሚቴ አስመራጭነት በጠቅላላ ጉባዔው ይመረጣሉ፤

ሐ. ጠቅላላ ጉባዔው የአባላትን የአመራር ብቃት ማዕከል በማድረግ ከቀረቡት እጩዎች መካከል ለሥራ አመራር ኮሚቴ፣ ለቁጥጥር ኮሚቴና ለሌሎች ን/ኮሚቴዎች አባል የሚሆኑትን በድምጽ ብልጫ ይመርጣል፡፡

መ. ማናቸውንም የኮሚቴ አባላትን ለመምረጥ ከተፈላጊው ቁጥር በላይ ቢያንስ ሶስት ተጨማሪ ዕጩዎች፣ ከጠቅላላ ዕጩዎች ውስጥ ቢያንስ ከመቶ ሃያ በመተው /20%/ ሴት ዕጩዎች ቀርበው በተወዳደሩበት አብላጫ ድምጽ ያገኘው ይመረጣል፡፡ ሆኖም ለዕጩነት ከቀረቡት ሴቶች ሁሉም በድምጽ ማሸነፍ ካልቻሉ ቢያንስ ከተወዳደሩት ሴቶች ወስጥ የተሻለ ድምጽ ያገኘችው አንድ ሴት በአመራርነት ትመረጣለች፡፡

ሠ. የሚመረጡ የልዩ ልዩ ኮሚቴ አባላት ተመካክረው የሥራ ድልድል በማድረግ ጠቅላላ ጉባዔው እንዲያፀቀው ይደረጋል፤

ረ. አስመራጭ ሚቴው በተሻሩ የኮሚቴ አባላትና አዲስ በተመረጡ መካከል በዕለቱ ሕጋዊ የሥራ ርክክብ እንዲፈፀም ያደርጋል፡፡ አስመራጭ ኮሚቴውና አዲስ የተመረጡ የአመራር አባላት በዕለቱ ቃለ ጉባዔ ላይ በመፈረም ከ7 ቀናት ባልበለጠ ጊዜ ውስጥ አግባባ ላለው ባለሥልጣን ማሳወቅ አለባቸው፡፡

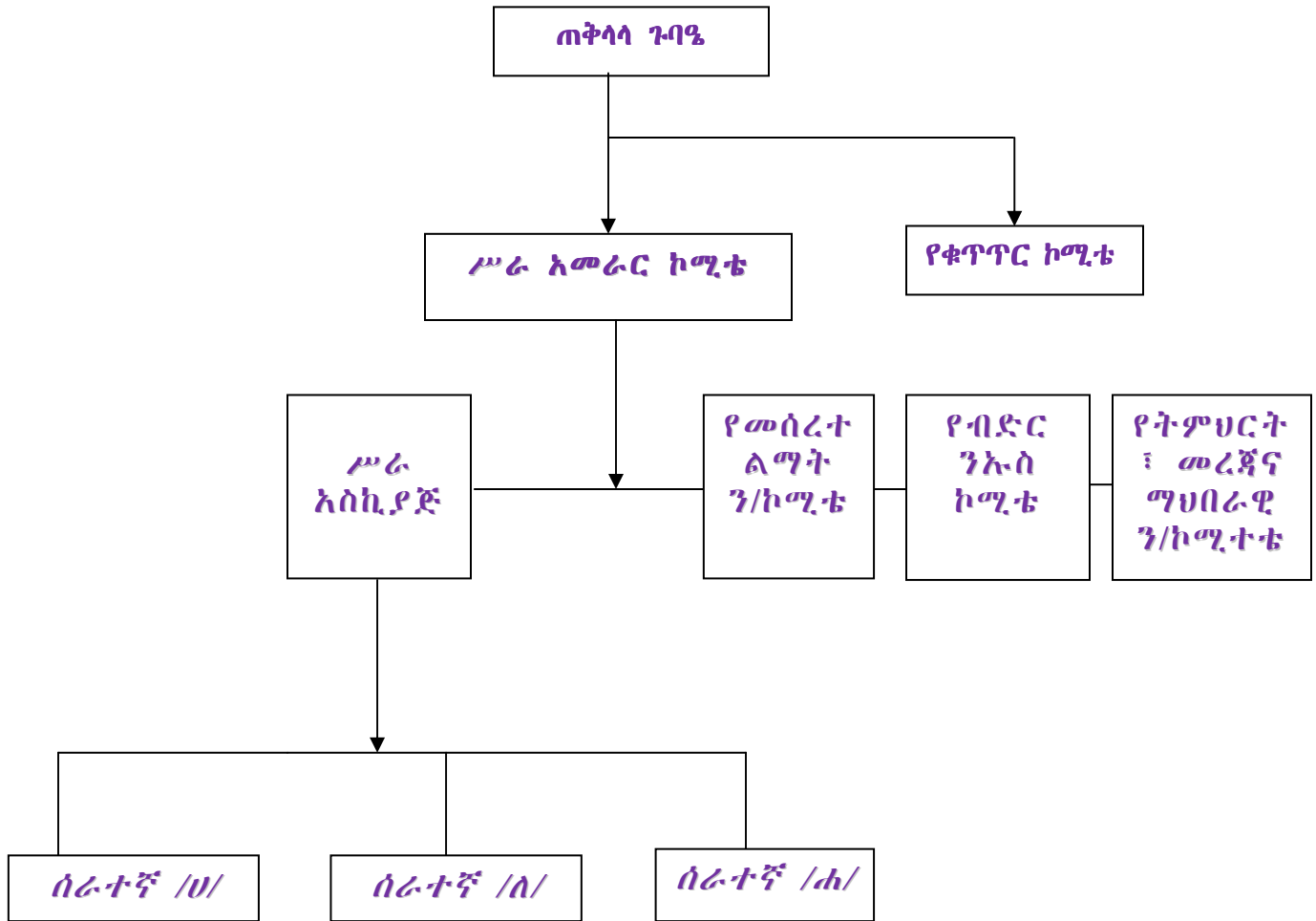
**3. የስብሰባ ሥርዓት**

- ሀ. የጠቅላላ ጉባዔ ስብሰባ በሥራ አመራር ሚቴ ይጠራል፤
- ለ. የጠቅላላ ጉባዔ ጥሪ ሲተላለፍ ስብሰባው የሚካሄድበት ቀን፣ ቦታና አጀንዳዎች ተጠቅሰው ለ15 ቀናት ቅድሚያ በመስጠት ጥሪ ይደረጋል፤
- ሐ. አስቸኳይ ጠቅላላ ጉባዔ እንዲካሄድ በሥራ አመራር ሚቴ ሲወሰን ወይም ከጠቅላላ አባላት 1/3ኛው ወይም ቁጥጥር ሚቴው ወስን ጥሪ እንዲደረግላቸው ሲጠይቁ በሥራ አመራር ኮሚቴው ጥሪ ይደረጋል፤
- መ. መደበኛ ጠቅላላ ጉባዔ ከጠቅላላ አባላት ከግማሽ በላይ ከተገኙ ምልዓተ-ጉባዔ ይሆናል፤
- ሠ. አስቸኳይ ጠቅላላ ጉባዔ ተጠይቆ ሥራ አመራር ሚቴው ጉባዔውን ያልጠራ እንደሆነ አግባብ ያለው ባለሥልጣን ጉባዔውን ይጠራል፤ ውሳኔውም የፀና ይሆናል፤
- ረ. በመጀመሪያው የጉባዔ ጥሪ ምልዕተ ጉባዔው ካልተሟላ በ15 ቀናት ውስጥ ድጋሜ ጥሪ ይተላለፋል፤
- ሰ. ድጋሜ ጥሪ ተደርጎ ምልዓተ ጉባዔው ካልተሟላ በተገኙ አባላት ብቻ ስብሰባው ይካሄዳል፤ ውሳኔውም የፀና ይሆናል፤
- ሸ. ልዩ ውሳኔን የሚጠይቁ ውሳኔዎችን ለማስተላለፍ ለምልዓተ ጉባዔ ተፈላጊ የሆነው ዝቅተኛው የአባላት ቁጥር በመጀመሪያው የስብሰባ ጥሪ ካልተገኘ በሚቀጥሉት 15 ቀናት ውስጥ እንዲደረግ ድጋሜ የስብሰባ ጥሪ ይተላለፋል፡፡ ድጋሜ ጥሪ ተደርጎ ምልዓተ ጉባዔው ካልተሟላና በዕለቱ የተገኙ አባላት ሌሎቹ አባላት ያልተገኙበት ምክንያት አሳማኝ ሆኖ ካገኙት ለሶስተኛ ጊዜ የመጨረሻ ጥሪ ይተላለፋል፤ ውሳኔውም የሚፀናው ከተገኙ አባላት ውስጥ ቢያንስ በሁለት ሶስተኛው ሲደገፍ ወይም ሲስማማበት ነው፡፡

**አንቀጽ 16 የኅብረት ሥራ ማኅበሩ አመራርና ድርጅታዊ መዋቅር**

የኅብረት ሥራ ማኅበሩን በበላይነት የሚመራው ጠቅላላ ጉባዔው ነው፡፡ ጠቅላላ ጉባዔው የዕለት ከዕለት ተግባራትን የሚመሩና የሚያስፈጽሙ የሥራ አመራር ኮሚቴ፣ የቁጥጥር ኮሚቴና ልዩ ልዩ ንዑሳን ኮሚቴዎችን ይመርጣል፡፡

**የመኖሪያ ቤት ሥራ እና አካባቢ ልማት ኅብረት ሥራ ማህበር ድርጅታዊ መዋቅር**





**አንቀጽ 17. የማኅበሩ ጠቅላላ ጉባዔ፤**

**1. የጠቅላላ ጉባዔ አቋም**

የኅብረት ሥራ ማኅበሩ ጠቅላላ ጉባዔ አቋም የሚከተለውን ይሆናል፤

- ሀ. ጠቅላላ ጉባዔ እያንዳንዱ አባል በግንባር የሚገኝበት ስብሰባ ነው፤
- ለ. ጠቅላላ ጉባዔ በማንኛውም ጊዜ የማኅበሩ ጉዳይ ላይ የመጨረሻ ውሳኔ ሰጪ የበላይ አካል ነው፤
- ሐ. የማኅበሩ መደበኛ ጠቅላላ ጉባዔ በዓመት -----/-----/ጊዜ ሆኖ ----- ወር ይካሄዳል
- መ. ጠቅላላ ጉባዔው ውሳኔዎችን ማስተላለፍ የሚችለው ከጠቅላላ አባላት ውስጥ ከግማሽ በላይ በስብሰባው ከተገኙ ብቻ ነው፤
- ሠ. የዚህ አንቀጽ ንዑስ አንቀጽ 1 /መ/ እንደተጠበቀ ሆ በአባላቱ ላይ አስገዳጅነት እንዲኖረው ወይም የማኅበሩን ሕልውና የሚፈታተኑ ከባድ ውሳኔዎችን ማለትም መፍረስ፣ መክፈል፣ መዋሃድ፣ ከፍተኛ ማኅበር መመሥረት፣ መተዳደሪያ ደንብን ማሻሻል ወይም መቀየር ወዘተ. ለመወሰን ከጠቅላላ አባላት ቢያንስ ሁለት ሶስተኛው ወይም 67% አባላት መስማማት አለባቸው።
- ሰ. በጠቅላላ ጉባዔ ስብሰባ ድምጽ አሰጣጥ ሄደት የአባላት ድምፅ እኩል በእኩል ከሆነ የጠቅላላ ጉባዔው ሰብሳቢው የደገፈው ድምጽ አብላጫ ድምጽ ይሆናል።

**2. የጠቅላላ ጉባዔው ሥልጣንና ተግባር**

የኅብረት ሥራ ማኅበሩ ጠቅላላ ጉባዔ የሚከተሉት ሥልጣንና ተግባራት ይኖሩታል።

- ሀ. የማኅበሩን መተዳደሪያ ደንብ፣ የአሠራር መመሪያዎችንና ውስጠ ደንቦች ያፀድቃል፣ ያሻሽላል፣ ይሽራል፤
- ለ. የሥራ አመራር ሚቴ፣ የቁጥጥር ሚቴና የሌሎች ንዑሳን ኮሚቴዎችን አባላት ይመርጣል፤ ይሽራል፤
- ሐ. የማኅበሩን የአጭር፣ የመካከለኛና የረጅም ጊዜ የሥራና የበጀት ዕቅድ ያፀድቃል፣ ያሻሽላል።
- መ. የማኅበሩን አጠቃላይ የሥራ እንቅስቃሴና የሂሳብ ምርመራ ሪፖርት ይገመግማል፤ ያፀድቃል፤ ለአፈፃፀሙ ውሳኔ ይሰጣል፤
- ሠ. የማኅበሩን የተጣራ ትርፍ አመዳደብ እና የኪሣራ አሸፋፈን ሥርዓት ይወስናል፤
- ረ. የሥራ አመራር ሚቴው ለማኅበሩ ሥራ ሊበደር የሚችለውንና ለአባላት ወይም ለሌላ ህብረት ሥራ ማኅበር የሚያበድረውን የገንዘብ መጠን ይወስናል፤

- ሰ. ለሽያጭ የሚዘጋጀውን መነሻ ዕጣ ብዛት፣ የአንድ ዕጣ ግንባር ዋጋ፣ አንድ አባል ሊገዛ የሚገባውን ዝቅተኛ የዕጣ ብዛትና ሥርዓት ይወስናል፤
- ሸ. ማኅበሩ ከሌላ ማኅበር ጋር እንዲዋሀድ፣ እንዲከፈል፣ እንዲፈረስ ወይም የሌላ ከፍተኛ ደረጃ ማኅበር አባል እንዲሆን ይወስናል፤
- ቀ. በልዩ ልዩ ሚቴዎችና በአባላት መካከል የሚነሱ አለመግባባቶች በሥራ አመራር ሚቴ ያልተፈቱ እንደሆነ በጠቅላላ ጉባዔው ይፈታሉ፤
- በ. ከአባልነት እንዲሰናበቱ በሥራ አመራር ኮሚቴው የቀረቡ አባላትን ጉዳይ መርምሮ ውሳኔ ይሰጣል፤
- ተ. ሌሎች በሥራ አመራር ኮሚቴውና በቁጥጥር ኮሚቴው የሚቀርቡለትን ጉዳዮች ይወስናል፡፡

**አንቀጽ 18. የማኅበሩ የኮሚቴ አባል ለመሆን የማያበቁ መመዘኛዎች**

ማንኛውም የማኅበሩ አባል ለኮሚቴ አባልነት የመመረጥ መብት ቢኖረውም ከሚከተሉት ችግሮች አንዱ ያለበት ከሆነ አይመረጥም፡፡

- 1. ከማኅበሩ የወሰደውን ብድር ያለበቁ ምክንያት በወቅቱ ያልመለሰ ከሆነ፤
- 2. በኃላፊነት ከሚያከናውናቸው ማናቸውም የማኅበሩ ሥራዎች ጋር በጥቅም የሚጋጭ ሥራ የሚሰራ ከሆነ፤
- 3. ቀደም ሲል በምግባረ ብልሹነት ወይም እምነት በማጉደል ተከሶ የተፈረደበት ወይም በጉብኝት ሥራ ማኅበር ውስጥ በኃላፊነት ተመርጦ ገንዘብ ያባከነ፣ ጉብኝት ያጠፋና ሌሎች ኃላፊነት የጉደለው ተግባሮችን የፈፀመ ከሆነ፤
- 4. ተደራራቢ ኃላፊነት ያለበት መሆኑ በጠቅላላ ጉባዔው ከታመነበት፡፡

**አንቀጽ 19. ስለ ሥራ አመራር ሚቴ**

- 1. የሥራ አመራር ኮሚቴ አቋም
  - ሀ. የሥራ አመራር ሚቴ ተጠሪነቱ ለጠቅላላ ጉባዔ ሆኖ በጉባዔው የተመረጠው --- /--- -----/ አባላት ይኖሩታል፡፡
  - ለ. የሥራ አመራር ኮሚቴ አባላት የሥራ ዘመን ሶስት ዓመት ነው፡፡ ጠቅላላ ጉባዔው አስፈላጊነቱን ሲያምንበት አንድ የሥራ አመራር አባል ብቁ ሆኖ ከተገኘ በድጋሜ ሊመረጥ ወይም የአገልገሎት ጊዜውን ሳይጨርስ በማንኛውም ጊዜ ሊሻር ይችላል፤ ሆኖም ከሁለት ተከታታይ ጊዜ በላይ መመረጥ አይችልም፡፡
  - ሐ. የሥራ አመራር ሚቴው ሊቀመንበር፣ ፀሐፊ፣ ገንዘብ ያዥ፣ ሂሳብ ሹምና ሌሎች አባላት ይኖሩታል፤ ሆኖም ገንዘብ ያዥ እና ሂሳብ ሹም ሆነው የሚመረጡት ማህበሩ

ህጋዊ ሰውነት አግኝቶ ገንዘብ ያሻርንና የሂሳብ ሠራተኞችን በቅጥር እስከሚያሟላ ድረስ ብቻ ይሆናል ። በመሆኑም እነዚህ የሥራ አመራር ኮሚቴ አባላት በምርጫ ይዘውት የነበረውን ሀላፊነት በቅጥር ሲተካ ለቅጥር ሰራተኞች በማስረከብ የሥራ አመራር ኮሚቴ አባል ሀላፊነትን ይዘው እንዲሰሩ ይደረጋል፤

መ. ከጠቅላላ ጉባዔው ውሳኔ ውጪ ለሚፈጸሙ ጥፋቶችና ጉድለቶች የኮሚቴው አባላት በጋራና በተናጥል ተጠያቂ ናቸው፤

ሠ. ከሥራ አመራር ኮሚቴ አባላት መካከል ከአቅም በላይ በሆነ ችግር በኮሚቴ አባልነት መቀጠል ያልቻለ እንደሆነ -----ለማሳበሩ ጽ/ቤት በጽሁፍ ማሳወቅና ውሳኔ ማግኘት አለበት። በምትካቸውም ጠቅላላ ጉባዔው ተጠርቶ እንዲያሟላ ይደረጋል፤

ረ. የኮሚቴው አባላት ከኃላፊነታቸው ሲነሱ በሥራ ዘመናቸው ያከናወኑትን ተግባር የማስመርመር፣ ለተተኪያቸው የማስረከብና የማለማመድ ኃላፊነት አለባቸው፤

ሰ. በማንኛውም ጊዜ የሥራ አመራር ሚቴ ስብሰባ ምልዓተ ጉባዔ ተሟላ የሚባለው ከሚቴው አባላት ውስጥ ከግማሽ በላይ የተገኙ እንደሆነ ብቻ ነው፤

ሸ. የሥራ አመራር ሚቴ አባላት የማሳበሩን ሥራ በእኩል የኃላፊነት መንፈስ በጋራና በመከፋፈል ያከናውናሉ።

**2. የሥራ አመራር ሚቴ ሥልጣንና ተግባር**

የሥራ አመራር ኮሚቴው ሥልጣንና ተግባር በማሳበሩ መተዳደሪያ ደንብ የሚወሰን ቢሆንም ዋና ዋናዎቹ የሚከተሉት ናቸው።

ሀ. የማሳበሩን መተዳደሪያ ደንብ፣ ውስጠ ደንቦች፣ መመሪያዎችና ልዩ ልዩ ውሳኔዎች ይፈጽማል፣ ያስፈጽማል፤

ለ. ዓመታዊ የሥራና የበጀት ዕቅድ ያዘጋጃል፣ ሲፀድቅም ተግባራዊ ያደርጋል፤

ሐ. አስፈላጊ የሆኑ መዛግብት፣ ሰነዶችና ፋይሎች እንዲሟሉ፣ በአግባቡ ሥራ ላይ እንዲውሉና እንዲጠበቁ ያደርጋል፤

መ. የተጨማሪ የዕጣ ሽያጭ፣ የዕጣ ዝውውርና አባላትን የመቀበል እንዲሁም የማሰናበት ሥራዎችን ይሠራል፤

ሠ. የመተዳደሪያ ደንብ ማሻሻያ፣ ውስጠ ደንብ፣ ልዩ ልዩ መመሪያዎች ረቂቅ ያዘጋጃል፣ ሲፀድቅም ተግባራዊ ያደርጋል፤

ረ. በማንኛውም ጊዜ ማሳበሩን በሚመለከቱ ጉዳዮች ማሳበሩን ወክሎ ይቆማል፤ ውል ይዋዋላል፤

- ሰ. የማኅበሩን የገንዘብ አቅም የሚያሳድግ፣ ልዩ ልዩ የሥራ መስክ ወይም የመዋለ ንዋይ አማራጮችን ያጠናል፣ ሲፈቀድም ሥራ ላይ ያውላል፤
- ሸ. ጽ/ቤቱን አደራጅቶ ይመራል፣ የስብሰባ ቃለ-ጉባዔዎች በጽሁፍ መያዛቸውን ያረጋግጣል፤
- ቀ. የቅጥር ሠራተኞችን ይቀጥራል፣ ይመራል፣ ይቆጣጠራል፣ ያሰናብታል፤
- በ. የማኅበሩን ሀብትና ንብረት በአግባቡ ያስተዳድራል፣ ይቆጣጠራል፣ የዕለት ከዕለት የገንዘብ አሰባሰብ፣ አጠባበቅና አወጣጥ ሥርዓት አውጥቶ ሥራ ላይ ያውላል፤
- ተ. ወቅታዊና የተለየ ባህሪ ያላቸውን ሥራዎች የልዩ ልዩ ኮሚቴዎች በማቋቋም ያሠራል፡፡
- ቸ. ንዑሳን ኮሚቴዎች/የሥራ ክፍለ ኃላፊዎችን እንደ ሥራ ኃላፊነታቸው መጠን የሥራ ስምሪት ይሰጣል ፣ የሚጠበቅባቸውን እንዲፈጽሙ ያግዛል፣ ይከታተላል፣ ጥፋት ከተገኘባቸውም ከኃላፊነታቸው አግዶ በጠቅላላ ጉባዔ ያስወስናል፤
- ኀ. በማኅበሩ ደንብና አሠራር መሠረት ጠቅላላ ጉባዔውን ይጠራል፤
- ነ. የሥራ እንቅስቃሴ ሪፖርት ለጠቅላላ ጉባዔው ያቀርባል፤
- ኘ. የጠቅላላ ጉባዔውን ስብሰባዎች ጨምሮ ማናቸውንም የዕለት ከዕለት እንቅስቃሴዎች በቃለ ጉባዔ እየመዘገበ ይይዛል፤
- ከ. በማኅበሩና በአባላት መካከል አለመግባባት ቢፈጠር ለሌላ አካል ከመቅረቡ በፊት ይፈታል፤
- ኸ. ለአባላትና ለኅብረተሰቡ ስለአጠቃላይ ኅብረት ሥራ ማኅበራት ጠቀሜታ ተከታታይ ትምህርትና ሥልጠና በመስጠት እንቅስቃሴውን ያጠናክራል፤
- አ. ሌሎች በጠቅላላ ጉባዔው የሚሰጡትን ተግባራት ያከናውናል፡፡

**3. የሊቀመንበር፣ የፀሐፊና የገንዘብ ያዥ ሥልጣንና ተግባር፣**

**ሀ. ሊቀመንበር፣**

የማኅበሩ ሊቀመንበር ተጠሪነቱ ለሥራ አመራር ኮሚቴ ሆኖ ፣

- 1. በማናቸውም የማኅበሩ ጉዳይ ማኅበሩን ወክሎ ይከሳል፣ ይከሰሳል፡፡
- 2. የሥራ አመራር ሚቴና የጠቅላላ ጉባዔ ስብሰባዎችን ይመራል፡፡
- 3. ማኅበሩ ሥራ መሪ እስኪያሟላ ድረስ የሥራ መሪነቱን ሀላፊነት ደርቦ ይሠራል፡፡
- 4. እያንዳንዱ የሥራ አመራር ኮሚቴ አባል ኃላፊነቱን በብቃት መወጣቱን ይከታተላል፡፡
- 5. የጠቅላላ ጉባዔ እና የሥራ አመራር ሚቴ ውሳኔዎችን በኃላፊነት ያስፈጽማል፡፡

**ለ. ፀሐፊ፣**

የማኅበሩ ፀሐፊ ተጠሪነቱ ለማኅበሩ ሊቀመንበር ሆኖ፣

1. የማኅበሩን ጠቅላላ ጉባዔና ሥራ አመራር ኮሚቴ ቃለ ጉባዔዎችን ይይዛል፤
2. ማኅበሩ ከሁለተኛ አካል ጋር የሚያደርገውን የደብዳቤ ልውውጥ ያከናውናል፤
3. የማኅበሩና የአባላት ሰነዶች፣ መዛግብትና ፋይሎች በአግባቡ ስራ ላይ መዋላቸውንና መጠበቃቸውን ይቆጣጠራል፤
4. ለጠቅላላ ጉባዔና ለስራ አመራር ሚቴ ስብሰባዎች የሚቀርቡ አጀንዳዎችን ያሰባሰባል፣ ያዘጋጃል፤
5. ሊቀመንበሩ በማይኖርበት ጊዜ ሁሉ እርሱን በመተካት የማኅበሩን ስራ በኃላፊነት ያከናውናል፤
6. የአባላትን ተሳትፎ ከየስራ ኃላፊዎች በየዕለቱ በመረከብ በየወሩ በማጠቃለል ይይዛል፤ ለማኅበሩ ሂሳብ ስራተኛም በየወሩ በህጋዊ መንገድ ያስተላልፋል፤
7. በማኅበሩ ሊቀመንበርና በስራ አመራር ኮሚቴ የሚሰጠውን ተጨማሪ ተግባር ይፈፅማል።

**ሐ. ገንዘብ ያዥ ፣**

የማኅበሩ ገንዘብ ያዥ ተጠሪነቱ ለማኅበሩ ሊቀመንበር ሆኖ ፡-

1. ማንኛውንም የማኅበሩን ገቢዎች በማኅበሩ ዋና የገቢ ደረሰኞች ብቻ ይሰበሰባል።
2. ማናቸውም ለማኅበሩ ሥራ የሚያስፈልጉ ወጭዎችን በሊቀመንበሩ በደብዳቤ ሲታዘዝና በማኅበሩ የወጭ ማዘዣ ሲጸድቅለት ብቻ ይከፍላል።
3. ያልተወራረዱ ሰነዶች በወቅቱ እንዲወራረዱ ግፊት ያደርጋል።
4. ሌሎች በማኅበሩ ሥራ አመራር ኮሚቴና በውስጥ ደንብ የሚወሰኑ ገንዘብ ነክ ጉዳዮችን በጥንቃቄ ያከናውናል።
5. በደብዳቤ ካልታዘዘ በስተቀር ከብር ----- /-----/ በላይ በእጅ ወይም በካዘና ማስቀመጥ አይችልም። ከዚህ በላይ የሆነውን ገንዘብ ሥራ አመራር ሚቴው በሚወስነው ቦታ በ----- /-----/ ቀን ውስጥ አስቀምጦ መረጃውን ለሂሳብ ሹም ወይም ለሂሳብ ሠራተኛ ያቀርባል።
6. በየጊዜው የሚደረገውን የገንዘብ እንቅስቃሴ ይመዘግባል። በየወሩ መጨረሻ ከሂሳብ ሠራተኛው ጋር ትክክለኛነቱን ያረጋግጣል። በተጠየቀ ጊዜ ከሚመለከተው ጋር በመሆን የገንዘብ ቆጠራ ያደርጋል
7. በማኅበሩ ሊቀመንበርና በሥራ አመራር ሚቴ የሚሰጡትን ሌሎች ተግባራት ይሰራል።

**መ. የሂሳብ ሹም ተግባርና ኃላፊነት፤**

ተጠሪነቱ ለሊቀመንበሩ ሆኖ የሚከተሉት ትግባርና ኃላፊነት ይኖሩታል፡፡

1. የማኅበሩን የሂሳብ ስራ እንቅስቃሴ በሂሳብ አያያዝ መመሪያው መሰረት በየአለቱ ይመዘግባል፤
2. የማኅበሩን የሂሳብ መዛግብትና ሰነዶችን በጥንቃቄ እንዲያዙ ያደርጋል፤
3. ማንኛውንም የማኅበሩን ሂሳብ እንቅስቃሴ በተሟሉ የሂሳብ መዛግብትና ሰነዶች ተጠቅሞ ያከናውናል፤
4. የአባላትን ተሳትፎ መረጃ በየወሩ ከማኅበሩ ፀሀፊ በመረከብ ለአባላት የተሳትፎ ክፍያ መክፈል በሚያስችል መንገድ መረጃውን በየወሩ ያጠቃልላል፤
5. የማኅበሩን የሂሳብ እንቅስቃሴ ሪፖርት በየወሩ እየዘጋ ሪፖርቱን ለስራ አመራር ከሚቴው ያቀርባል፤
6. ሌሎች ተጨማሪ ተግባራትን ያከናውናል፡፡

**አንቀጽ 20. ስለቁጥጥር ኮሚቴ**

**1. የቁጥጥር ኮሚቴ አቋም**

- ሀ. የቁጥጥር ኮሚቴ ተጠሪነቱ ለጠቅላላ ጉባዔ ሰብሳቢ፣ ፀሐፊና አንድ አባልን ያካተተ 3 አባላት ይኖሩታል፤
- ለ. የኮሚቴው አባላት የሥራ ዘመን ሶስት ዓመት ሲሆን በጠቅላላ ጉባዔው ከታመነበት አንድ የኮሚቴው አባል በድጋሜ ሊመረጥ ይችላል፡፡ ሆኖም ከሁለት ተከታታይ የሥራ ዘመን በላይ ሊመረጥ አይችልም፡፡ የኮሚቴው አባላት ጥፋት ከተገኘባቸው የተመረጡበትን የሥራ ዘመን ሳይጨርሱ በማንኛውም ጊዜ በጠቅላላ ጉባዔው ሊሻሩ ይችላሉ፡፡
- ሐ. የቁጥጥር ኮሚቴው ሰብሳቢ በማንኛውም የሥራ አመራር ሚቴ ስብሰባ ላይ በታዛቢነት ይገኛል፡፡ ይሁን እንጂ በሥራ አመራር ሚቴ አጀንዳዎች ላይ ሀሳቡንና አቋሙን ከመግለጽ አልፎ ድምጽ ሊሰጥ አይችልም፡፡

**2. የቁጥጥር ኮሚቴ ሥልጣንና ተግባር**

- ሀ. የማኅበሩ ቋሚና ተንቀሳቃሽ ንብረቶች በማኅበሩ ደንብ መሠረት በሚገባ መጠበቃቸውንና ሥራ ላይ መዋላቸውን ይቆጣጠራል፤ እንዲስተካከሉ ያደርጋል፤
- ለ. የማኅበሩን ገንዘብና ንብረት በየጊዜው ቆጠራ እያካሄደ ትክክለኛነት ያረጋግጣል፤

- ሐ. የሥራ አመራር ሚቴና ሌሎች ንዑሳን ሚቴዎች እንዲሁም ቅጥር ሠራተኞች የተሠጣቸውን ሥልጣንና ተግባር በአግባቡ መወጣታቸውን ይከታተላል፤
- መ. ማንኛውም ገቢና ወጪ በማኅበሩ ሕጋዊና መደበኛ ሰነዶች መፈጸማቸውን እንዲሁም የማኅበሩ ሂሳብ ሰነዶች፣ መዛግብት፣ መተዳደሪያ ደንብና ውስጠ ደንብ፣ ልዩ ልዩ መመሪያዎች በጥንቃቄ መጠበቃቸውንና በአግባቡ ሥራ ላይ መዋላቸውን ይቆጣጠራል፤
- ሠ. ያልተከፈሉ ዕዳዎችና ያልተሰበሰቡ ገቢዎችን ተከታትሎ እርምጃ እንዲወሰድ ያደርጋል፤
- ረ. የሥራ እንቅስቃሴውንና ውሳኔውን በቃለ ጉባዔ ያሰፍራል፤
- ሰ. ያከናወናቸውን ሥራዎችና ያጋጠሙትን ችግሮች ከመፍትሄ ሃሳቦች ጋር ለጠቅላላ ጉባዔ ላይ ወይም በጽሁፍ ወቅታዊ ሪፖርት ያቀርባል፤
- ሸ. በአሰራር ላይ ያጋጠሙ ችግሮችን እየተከታተለ በሥራ አመራር ሚቴው እንዲፈቱና እንዲስተካከሉ ያደርጋል፤ ሆኖም በሥራ አመራር ሚቴው የማይፈታ ከሆነ ጠቅላላ ጉባዔው ችግሩን እንዲፈታ ለማድረግ ይቻል ዘንድ በሥራ አመራር ሚቴው ወይም አግባብ ባለው ባለሥልጣን እንዲጠራ ያደርጋል፤
- ቀ. በቆይታ ጊዜው ያከናወናቸውን ተግባራትና የሚገለገልባቸውን ሰነዶች አዲስ ለተመረጠው የቁጥጥር ኮሚቴ ያስረክባል፤
- በ. ሌሎችንም በጠቅላላ ጉባዔ የሚሠጡትን ተግባራት ያከናውናል።

**አንቀጽ 21. ሌሎች ንዑሳን የሥራ ክፍሎች ስለማቋቋም**

- ሀ. የኅብረት ሥራ ማኅበሩ ከሚሠራው ተጨባጭ ሥራ አንፃር እየተጠና የማኅበሩን ሥራ ለማቀላጠፍና የሚሠጠውን አገልግሎት ለአባላት በብቃት ለመስጠት እንዲችል በድርጅታዊ መዋቅሩ የተገለፀውንና ሌሎችንም ልዩ ልዩ ንዑሳን ክፍሎች እየተጠኑ ሊያቋቋሙ ይችላሉ።
- ለ. ዝርዝር የሆነው የእያንዳንዱ ንዑሳን የሥራ ክፍል አስፈላጊነት፣ ዓላማ፣ ተግባርና ኃላፊነት፣ አጠቃላይ አስተዳደሩ በሥራ አመራር ኮሚቴው ተጠንቶ ሲቀርብና በጠቅላላ ጉባዔ ሊፀድቅ ይገባዋል።
- ሐ. የንዑሳን ኮሚቴዎች አመራረጥ የሚከናወነው የኮሚቴውን የቆይታ ጊዜ መሰረት በማድረግ ነው። የሚቋቋመው ንዑስ የሥራ ክፍል በማኅበሩ አጠቃላይ ዓላማና ተግባር ላይ ወሳኝ ከሆነና ለረዥም ጊዜ የሚያገለግል እና ቆይታውም ከ2 ዓመት በላይ ከሆነ

የሥራ ክፍል አባል/አባላት ምርጫ የሚካሄደው በጠቅላላ ጉባዔ ይሆናል። ምርጫውም የአባላትን ሙያዊ ብቃት መሰረት ያደረገ ይሆናል።

መ. የሚቋቋመው ንዑስ የሥራ ክፍል የጊዜያዊነት ባህሪ ያለውና የተቋቋሙበት ተግባር ከ2 ዓመት በማይበልጥ ጊዜ ውስጥ የሚያጠናቅቅ ከሆነ የሥራ አመራር ሚቴው ከአባላትም ሆነ ከቅጥር ሰራተኞች መካከል የሚቋቋመውን ንዑስ የሥራ ክፍል መርጦ ሊያሰራ ይችላል።

ሠ. የሚቋቋመው ንዑስ የሥራ ክፍል ሲባል ከክፍል ኃላፊ ጀምሮ አንድ ወይም ከዚያ በላይ የአባላት ቁጥር ያለው ሊሆን ይችላል

**አንቀጽ 22. ስለ ቅጥር ሠራተኛ**

የጎብረት ሥራ ማህበሩ ከሚሠራው የሥራ ስፋትና ባህሪ አንፃር በተጣጣመ ሁኔታ የተለየ ሙያ፣ ችሎታና ሙሉ የሥራ ጊዜ ለሚጠይቁ የሥራ ዘርፎች ሠራተኞችን ቀጥረው ማሠራት አለበት። በጎብረት ሥራ ማህበሩ ውስጥ የሚከተሉት ሠራተኞች ሊቀጥር ይችላሉ።

- ሂሳብ ሠራተኛ
- ገንዘብ ያዥ
- ዘበኛ
- ወዘተ.

የቅጥር ሠራተኞች ድርጅታዊ መዋቅር በሚዘጋጅበት ወቅት የአሠራር ችግር በማያስከትል ሁኔታ አብረው ሊሄዱ የሚችሉ የተለያዩ ሥራዎችን በአንድ ሠራተኛ በማሠራት አላስፈላጊ የሠራተኛ ክምችትን ከመቀነሥ አንጻር ተገናዝቦና የክልሉን የሰራተኛ አስተዳደር መመሪያን ባገናዘበ ሁኔታ እንደሥራ ባህሪያቸው የሚኖራቸውን ተግባርና ሀላፊነት በዝርዝር ተጠንቶ በሥራ መዘርዘር በመግለፅ ከህጋዊ የቅጥር ውል ጋር ሊሰጣቸውና ወደ ሥራ ሊገቡ የገባል።

**አንቀጽ 23. ስለ ብድር ወሰን፣**

**ስለ ብድር አገልግሎት**

የጎብረት ሥራ ማህበሩን የሥራ እንቅስቃሴና የአገልግሎት ብቃት ውጤታማ በሆነ ሁኔታ ለማሻሻልና ለማስፋፋት ከአባላት ወይም ከሌላ አካል ገንዘብ በጥሬ ገንዘብ ወይም በዓይነት ሊበደር ይችላል። በሌላ መልኩ ማህበሩ ያገኘውን ብድር ለአባላት በማበደር የሥራ



እንቅስቃሴያቸው እንዲያደግ ጥረት ያደርጋል። በመሆኑም ማኅበሩ በሁለት አቅጣጫዎች የሚታዩ የብድር ሥራዎች ያከናውናል።

**1. ከአባዳሪ አካላት ስለሚገኝ ብድር፣**

ሀ. ማኅበሩ ለአጭር ጊዜ፣ ለመካከለኛ ጊዜ፣ ለረጅም ጊዜ እንደየስራው ባህሪ በተጠኑ የጥናት ውጤቶች ላይ ተመሥርቶ ተግባሮችን ለመፈጸምና ዓላማውን ለማሳካት እንዲያስችለው ለማኅበሩ ምቹ በሆነ ሁኔታ ከማንኛውም ሕጋዊ አካል ገንዘብ ሊበደር ይችላል፣

ለ. ማኅበሩ ለየብድር ዘመኑ የሚያስፈልገው የብድር መጠን የሥራ አመራር ኮሚቴው በጥናት ላይ ተመሥርቶ በሚያቀርበው የገንዘብ ዕቅድ መሠረት በጠቅላላ ጉባዔ ይወሰናል።

ሆኖም ከሥራ እንቅስቃሴ አንጻር ለማኅበሩ ውጤታማነት ከፍተኛ ሚና ለሚጫወት ነገር ግን በዕቅድ ወቅት ያልታሰበና ድንገተኛ የሆነ የአጭር ጊዜ የብድር ፍላጎት ያጋጠመ እንደሆነ የሥራ አመራር ኮሚቴው የጠቅላላ ጉባዔውን ሳያስወሰን በአንድ የስራ ዘመን ከብር -----/-----ብር / ያልበለጠ የገንዘብ መጠን ሊበደር ይችላል፣

**2. ለተባዳሪ አካላት ስለሚሰጥ ብድር፣**

ሀ. ማኅበሩ በጥናት ላይ ተመስርቶ ካለው ሀብት ውስጥና ከአባዳሪ ተቋማት በመበደር እንደአስፈላጊነቱ ለአባላት ወይም ለአቻ ኅብረት ሥራ ማኅበራት ብድር ሊሠጥ ይችላል፣

ለ. ማንኛውም ብድር ለተባዳሪው የሚሠጠው በጠቅላላ ጉባዔ ሲፀድቅ ነው። ሆኖም የሥራ አመራር ኮሚቴው በዓመታዊ ዕቅድ ዝግጅት ወቅት ላልታሰቡና አጣጣሪ ለሆኑ የብድር ጥያቄዎች የሚፈቅደው የገንዘብ መጠን በጥቅል ከብር -- -----/-----ብር/ ያልበለጠ፣ በተናጠል ደግሞ ከብር -----/-----/ ያልበለጠ ይሆናል።

**3. ስለ ብድር ዘመን፣**

የኅብረት ሥራ ማኅበሩ ለሚሠራው ሥራ የሚበደረውም ሆነ ለተባዳሪዎች የሚፈቅደው ብድር የቆይታ ጊዜ በዋናነት የሚወሰነው ብድሩ የሚውልበትን ተግባር ውጤታማ በሆነ ሁኔታ ጀምሮ ለማጠናቀቅ የሚያስፈልገውን የጊዜ ርዝመት ግምት ውስጥ ያስገባ ይሆናል። በመሆኑም፣

- ሀ. በአንድ የበጀት ዓመት ውስጥ ሥራ ላይ ውሎ ለአበዳሪው የሚመለስ ብድር የአጭር ጊዜ ብድር፣ ይባላል፤
- ለ. ከአንድ ዓመት እስከ አምስት ዓመት ጊዜ ለሚያስፈልጋቸው ተግባራት ውሎ በዚህ የጊዜ ርዝመት ውስጥ ለአበዳሪው ተከፍሎ የሚጠናቀቅ ብድር ላይ የመካከለኛ ጊዜ ብድር፣ ይሆናል፤
- ሐ. ብድሩ የሚውልበት ተግባር ከፍተኛ መዋዕለ ንዋይ የሚጠይቅና ብድሩን በተሟላ ሁኔታ ጥቅም ላይ አውሎ ለአበዳሪው ለመመለስ ከአምስት ዓመት በላይ ጊዜ የሚያስፈልገው ከሆነ ላይኛውም ጊዜ ብድር፣ ይሆናል፤
- መ. በየብድር ዘመኑ የሚከናወኑ ዝርዝር ተግባራት ዓይነታቸው፣ የሚፈቀደው ብድር መጠን፣ የወለድና ሌሎች የአፈጻጸም ጉዳዮችን በተመለከተ የማህበሩ የብድር መመሪያ ተዘጋጅቶ ተግባራዊ ይደረጋል፤

**አንቀጽ 24. ለማኅበር ዕዳ ክፍያ ቅድሚያ ስለመስጠት፤**

የማህበሩ አባል የሆነ የመንግስት፣ የኅብረት ሥራ ማኅበሩ፣ የሌላ ድርጅት ወይም ግለሰብ ዕዳ ቢኖርበት በአዋጅ ቁጥር 134/98 በተደነገገው መሠረት የዕዳ ክፍያ ቅደም ተከተሉ ከመንግሥት እዳ በስተቀር ከሌሎች ዕዳዎች ክፍያ ቅድሚያ ይሰጠዋል፡፡

ማንኛውም ባለ ዕዳ ማኅበሩ የሚፈልግበትን የዕዳ መጠን በሚከተለው ቅደም ተከተል መሠረት ከፍሎ ያጠናቅቃል

- ሀ. ዕዳውን ለማስከፈል የተደረገ ወጭዎች
- ለ. ወለድ
- ሐ. ዋናው ዕዳ ይከፈላል

**አንቀጽ 25. የአባላትን ዕጣ ወይም ጥቅም ስለማቻቻል**

የማኅበሩ አባል ከማኅበሩ ጋር ባለው ግንኙነት በተለያዩ ምክንያቶች ዕዳ ርብት መክፈል ባይችል ማኅበሩ የአባሉን ዕጣ ወይም ጥቅም ለዕዳ ማካካሻ ማዋል ይችላል፡፡ ዕዳ ማቻቻል ወይም ማካካስ ያለምንም ውጣ ውረድ ወይም ክስ ማኅበሩ በራሱ ሥልጣን ብቻ ይፈጽማል፡፡

**አንቀጽ 26. ዕጣን ወይም ጥቅምን ለማስከበር ወይም ለማሸጥ ስለአለመቻል**

የዚህ መመሪያ አንቀጽ 25 እንደተጠበቀ ሆኖ አንድ አባል በማኅበሩ ውስጥ ያለው ዕጣ ወይም ጥቅም ከሌላ ሰነድ ወገን ጋር ለገባው ውል ወይም ለተበደረው ብድር ወይም ለሌላ ዕዳ ማቻቻ ሲባል ሊከበር ወይም ሊሸጥ አይችልም።

**አንቀጽ 27. ድርሻዎችንና ሌሎች ጥቅሞችን ስለመመለስ፤**

1. አንድ አባል ቢሞት፣ በራሱ ፈቃድ ወይም በማኅበሩ ውሳኔ ማኅበሩን ቢለቅ አባሉ ያለው ድርሻና ጥቅም በዚህ ደንብ አንቀጽ 25 ከተፈፀመ በኋላ ቀሪው ገንዘብ በሙሉ አባሉ ከሞተ ለወራሹ፣ በሕይወት ካለ ደግሞ ለአባሉ ይመለስለታል።
2. የአንድ አባል ድርሻና ጥቅም የሚከበርለት አባሉ በማኅበሩ ውስጥ ለቆየበት ጊዜ ብቻ ሆኖም ዓመታዊ ሂሳብ ምርመራ ተደርጎ ከተዘጋ በኋላ ነው።
3. ማኅበሩ ለአባሉ የሚከፈለውን ድርሻ ወይም ጥቅም በአንድ ጊዜ ለመክፈል የገንዘብ ችግር የሚያጋጥመው ከሆነ እስከ ----- /-----/ ወር ድረስ ብቻ ሊያራዝም ይችላል።
4. ከማኅበሩ ለሚወጣ አባል የሚሰጠው ጥቅም በምንም ዓይነት የማኅበሩን ቋሚ ንብረት የሚያሸጥ አይሆንም።

**አንቀጽ 28. የማኅበሩ የሀብት ምንጭ፤**

የማኅበሩ ዋና ዋና የገንዘብ ምንጮች የሚከተሉት ይሆናሉ።

1. የአባላት የመመዝገቢያ ክፍያ፤
2. የዕጣ ሽያጭ፤
3. መደበኛ የዕጣ ክፍያ
4. መደበኛ ያልሆነ ክፍያ.
5. ከሥራ እንቅስቃሴ የሚገኝ ትርፍ፤
6. ስጦታ፣ ዕርዳታና ሽልማት
7. ብድር፤
8. ልዩ ልዩ ገቢዎች።

**አንቀጽ 29. ስለ ማኅበሩ ገንዘብ አቀማመጥ፤**

1. በማንኛውም ጊዜና ሁኔታ በገንዘብ ያኻፍ እጅ የሚገኝ የማኅበሩ ገንዘብ የሚቀመጠው በማኅበሩ ካዘና ብቻ ይሆናል።

2. ማኅበሩ በአቅራቢያው በሚገኝ ቅርንጫፍ ባንክ እንደአስፈላጊነቱ የቁጠባ፣ የተንቀሳቃሽና የጊዜ ገደብ ሂሳብ ሊከፍት ይችላል።
3. የባንክ ሂሳብ በማኅበሩ ስም ሆኖ በማኅበሩ ሥራ አመራር ሚቲ ቃለጉባዔ እየተወሰነ በሊቀመንበሩ፣ በገንዘብ ያዥና-----ፊርማ ይንቀሳቀሳል።
4. በማናቸውም ጊዜ በባንክ መቀመጥ ያለበት የጥሬ ገንዘብ መጠን ከማኅበሩ ካፒታል ----- %ሊያንስ አይችልም
5. ለሥራ እንቅስቃሴ እንዲውል ከሚፈለግ ገንዘብ ውጭ የሆነ የማኅበሩ ገንዘብ በአንቀጽ 19 ንዑ/ አን / 3/ ሐ/ 5/ በተገለፀው መሠረት ከካዘና ወጥቶ ባንክ መግባት አለበት።

**አንቀጽ 30. መዛግብትና የሂሳብ ሰነዶች**

የኅብረት ሥራ ማኅበሩ ከአባላቱና ከሶስተኛ አካል ጋር የሚያደርገውን ማንኛውንም እንቅስቃሴ በተሟላ ሁኔታ መዝግቦ መያዝ አለበት። የኅብረት ሥራ ማኅበሩ የሚኖረውን እንቅስቃሴና የአገልግሎት ስፋት ግምት ውስጥ ያስገባ ሰነዶችና መዛግብት ሊኖሩት ቢችልም በዋናነት የሚከተሉትን አደራጅቶ ጥቅም ላይ ማዋል ይኖርበታል።

1. የአባላት መዝገብ
2. የአባላት የግል ፋይል
3. የኅብረት መዝገብ
4. የብድር መዝገብ
5. የግዥ መዝገብ
6. የሽያጭ መዝገብ
7. የገቢ ደረሰኝ
8. የወጪ ማዘዣ
9. የገቢ መዝገብ
10. የወጪ መዝገብ
11. የቃለ-ጉባዔ መዛግብት
12. የአባላት የግል ሂሳብ ቋት
13. የማኅበሩ አጠቃላይ ሂሳብ ቋት
14. የዕቃ መረካከቢያ ሰነዶች
15. የተሳተፎ መዝገብ
16. የአባላት የተሳተፎ መከታተያ ቅጽ

17. የአባላት የተሳተፈ መከታተያ ደብተር
18. የተሳተፈ መክፈያ ቅጽ
19. የንብረት ገቢና ወጪ ማድረጊያ ሰነዶች
20. ሌሎች መዛግብት የሂሳብ ሰነዶችና ልዩ ልዩ ቅፃ ቅፆች ሊኖሩት ይገባል።

**አንቀጽ 31. ስለ ሂሳብ አያያዝ፣**

1. በየዕለቱ የሚደረግ ማንኛውም ገቢና ወጭ የሂሳብ እንቅስቃሴ በተዘጋጁት ሰነዶች በዕለቱ በአግባቡ መመዝገብ አለበት።
2. የማኅበሩ ሂሳብ በተከታታይ በየወሩ እየተዘጋ አጠቃላይ የሂሳብ አቋሙን የሚያሳይ የሂሳብ ሪፖርት በማህበሩ ሂሳብ ሠራተኛ መዘጋጀት አለበት።
3. ሥራ አመራር ሚቴውና ቁጥጥር ሚቴው የተዘጋጁ የሂሳብ ሪፖርቶችን እየገመገሙ እንደየኃላፊነታቸው መጠን እርምጃ ይወስዳሉ።

**አንቀጽ 32. ስለውሎ አበልና ሌላ ክፍያ፣**

1. የማኅበሩ ልዩ ልዩ የኮሚቴ አባላት ለማኅበራቸውና ለአባላት ለሚሰጡት አገልግሎት ምንም ዓይነት ክፍያ አይከፈልም። ሆኖም ከማኅበሩ የሥራ ክልል ውጭ ለማኅበሩ ሥራ የተጓዙ እንደሆነ በጉዞና በስራ ለቆዩበት ጊዜ ውሎ አበል ይከፈላል። ዝርዝር አፈጻጸሙም በውስጥ ደንብ ይወሰናል።
2. ማንኛውም ወጭ ከመውጣቱ በፊት በቅድሚያ በሥራ አመራር ኮሚቴ ታውቆ መፈቀድ አለበት።

**አንቀጽ 33. ስለ ሂሳብ ቁጥጥርና ምርመራ፣**

1. የማኅበሩ የገቢና ወጪ ሂሳብ፣ ዕዳ፣ የዋስትና ሰነዶች የንብረቱ ዋጋ አጠቃላይ አቋሙና የሥራ አፈጻጸሙ ሕግና ደንብን ተከትሎ ስለመፈፀሙ በየዘመኑ የሥራ ውጤቱን ለማወቅ ወይም ለመለካት ቢያንስ በዓመት አንድ ጊዜ ይመረመራል።
2. የዚህ አንቀጽ ንዑስ አንቀጽ 1 እንደተጠበቀ ሆኖም በማናቸውም ጊዜ ከሥራ አመራር ሚቴ ከግማሽ ያላነሱ ሲጠይቁ ወይም ከማኅበሩ አባላት ውስጥ ከአንድ ሦስተኛ ያላነሱ ሲጠይቁ ማኅበሩ እንዲመረመር ይደረጋል።
3. የማኅበሩ የሂሳብ ምርመራ ሥራ የሚከናወነው በንብረት ሥራ ማኅበራት ማስፋፊያ ኤጀንሲውና አካላት አዲተሮች ወይም ባለስልጣኑ እውቅና በሰጣቸው ሌሎች መርማሪዎች ይሆናል።

4. የማኅበሩ ስራ አመራር ሚቲ ማኅበሩን ለመመርመር የሚያስፈለጉ ሁኔታዎችን የማመቻቸት ግዴታ አለበት።
5. የማኅበሩ የሂሳብ ምርመራ ሪፖርት ለጠቅላላ ጉባዔ ቀርቦ ውሳኔ ያገኛል።
6. የማኅበሩ የሂሳብ ቁጥጥርና ምርመራ ውጤት በከፍተኛ ጥንቃቄ በማኅበሩ ጽ/ቤት ግልጽ በሆነ ቦታና በኅብረት ሥራ ማኅበራት ማስፋፊያ ኤጀንሲው ወይም አካላት እጅ ይቀመጣል።

**አንቀጽ 34. የተጣራ ትርፍ አደላደል፣**

የኅብረት ሥራ ማኅበሩ እንቅስቃሴ በዋናነት ብቁ አገልግሎት ለደንበኞቹ እየሰጠ ትርፋማ የሚሆነው በአባላት ንቁ የሆነ የተሳተፎ መጠንና የሥራ ውጤት ነው። የኅብረት ሥራ ማኅበሩ በየዓመቱ ያገኘው የተጣራ ትርፍ እንደታወቀ በቅድሚያ የሚከፋፈል ትርፍ እና የማይከፋፈል ትርፍ እንዲለይ ይደረጋል። ከአባላት ወረተ ዕጣ ውጭ በሆነ ካፒታል ወይም ሌላ የገንዘብ ምንጭ የተገኘ ትርፍ፣ የመመዝገቢያ ገቢ፣ የቅጣት ገቢና ሌሎች ተመሳሳይ የሆኑ ከአባላት ተሳትፎ ጋር ያልተገናኙ ገቢዎች የወል ሆነው በዚህ አንቀጽ ንዑስ አንቀጽ 2/ሐ/ እና /መ/ መሠረት ለሥራ ማስፋፊያ እና ለማኅበራዊ አገልግሎት ይደለደላሉ። የኅብረት ሥራ ማኅበሩ በየሂሳብ ዘመኑ ከአባላት ጋር ባደረገው የካፒታልና የተሳተፎ ግንኙነት ምክንያት የተገኘ የተጣራ ትርፍ ከዚህ እንደሚከተለው ይደለደላል፣

1. ከመቶ ሠላሣው ዕጅ /30%/ የወል ኅብረት ሆኖ የማኅበሩን ካፒታል ሠላሳ ከመቶ /30%/ እስኪደርስ ድረስ ለመጠባበቂያነት ይደለደላል፣
2. ቀሪው ከመቶ ሰባ ዕጅ /70%/፣
  - ሀ. አባላት ከማኅበራቸው ጋር ባደረጉት የሙያና ጉልበት የተሳተፎ መጠን መሠረት ለአባላት የሚከፋፈል-----%፣
  - ለ. አባላት በማኅበራቸው ውስጥ ባላቸው የወረተ-ዕጣ መጠንና የቆይታ ጊዜ ታስቦ በወረተ-ዕጣ ድርሻ መልክ ለአባላት የሚከፋፈል -----%፣
  - ሐ. የማኅበሩ ሥራ ማስፋፊያ -----%፣
  - መ. ማኅበራት ለሚሠጧቸው ማኅበራዊ አገልግሎቶች ማስፋፊያ እንዲውል -----% ይደለደላል።
3. አባላት በዚህ አንቀጽ ንዑስ አንቀጽ 2/ሀ/ እና /ለ/ መሠረት ባገኙት የተጣራ ትርፍ ተጨማሪ ዕጣ በመግዛት የወደፊት ትርፍ የማግኘት አቅማቸውን ሊያሳድጉ ይችላሉ።።

**አንቀጽ 35. በማኅበሩ ገንዘብና ንብረት ላይ ጉድለት ሲደርስ የሚወሰድ እርምጃ፤**

1. በሂሳብ ምርመራ ወቅት የማኅበሩን ስራ እንዲሰራ ኃላፊነት የተጣለበት ወይም ተጥሎበት የነበረ የማኅበሩ ተመራጭ ወይም ሰራተኛ፤

ሀ. ከዚህ ደንብና ከተዘረጉ የአሠራር መመሪያዎች ውጭ የሆነ ያልተፈቀደ ክፍያ ከፈፀመ፤

ለ. እምነትን በማጉደል ወይም ሆን ብሎ በማሰብ ወይም በቸልተኝነት የማኅበሩን ገንዘብና ወይም ንብረት የወሰደ ወይም ጉድለት ያደረሰ እንደሆነ መርማሪው ስለሁኔታው ቅጥር ሠራተኛ ከሆነ ለሥራ አመራር ሚቴ፤ የኮሚቴ አባል ከሆነ ለጠቅላላ ጉባዔ ወይም ለኅብረት ሥራ ማኅበራት ማስፋፊያ ኤጀንሲውና አካላት ሪፖርት ያደርጋል።

2. በዚህ አንቀጽ ንዑስ አንቀጽ 1/ለ/ መሠረት ሪፖርት የቀረበለት አካል ጉዳዩ የሚመለከተውን ሰው ቢበዛ በ15 ቀናት ውስጥ መልስ እንዲያቀርብ ዕድል ይሰጠዋል።

3. ከዚህ በኋላ ጉድለት አድርጎል የተባለው ሰው ጥፋተኛ ሆኖ ከተገኘ፤

ሀ. በአንቀጽ 24 የዕዳ አከፋፈል ቅደም ተከተል መሠረት እንዲከፍል ጉዳዩን የያዘው አካል ይጠይቀዋል።

ለ. ሆኖም ባለ ዕዳው ፈቃደኛ ሆኖ ካልተገኘ ጉዳዩን የያዘው አካል በቀላሉና በአጭር ጊዜ ውሳኔ እንዲያገኝ በሚያስችል መልኩ ለአስታራቂ ሽማግሌ ወይም ለክርክር አወሳሰን ሽምግልና ዳኝነት አቅርቦ ውሳኔ ያገኛል።

**አንቀጽ 36. ጉዳዮችን በእርቅ ስለመጨረስ፤**

1. በዚህ መመሪያ አንቀጽ 39 የተመለከቱትን ክርክሮች ለሽምግልና ዳኝነት ከመቅረባቸው በፊት ጉዳዩን ከተከራካሪ ወገን ጋር በጋራ የሚመረጡ ሦስት አስታራቂ ሽማግሌዎች በእርቅ እንዲፈቱት ጥረት መደረግ ይኖርበታል።ይህም የሁለቱን ተከራካሪዎች አላስፈላጊ መጉላላት፣ የጊዜ እና የገንዘብ ወጭ ይቆጥባል።

2. እያንዳንዱ ወገን አንድ አስታራቂ ይመርጣል። የአስታራቂዎች ሰብሳቢ እንዲሆን የሚመረጠው ሦስተኛ አስታራቂ በሁለቱ ወገኖች ስምምነት ይመረጣል።

3. የአስታራቂዎችን ሰብሳቢ ለመምረጥ ሁለቱ ወገኖች ከስምምነት ላይ ያልደረሱ እንደሆነ ሰብሳቢው አግባብ ባለው ባለሥልጣን ይመርጣል።

**አንቀጽ 37. ስለ ሽምግልና ዳኝነት፤**

1. ክርክሮች በእርቅ ያላለቁ እንደሆነ የማያዳሉና መልካም ስም ያላቸው ሦስት የሽምግልና ዳኞች ተመርጠው ጉዳዩን በዳኝነት ይፈታሉ፤
2. የሽምግልና ዳኞቹ ክርክሮችን የሚሰሙትና ማናቸውንም ተግባር ሁሉ የሚፈጽሙት አግባብ ባላቸው የፍትሐብሔር ሥነ-ሥርዓት ሕግ ድንጋጌዎች መሠረት ይሆናል።

**አንቀጽ 38. የሽምግልና ዳኞች አመራረጥ፤**

1. እያንዳንዱ ወገን አንድ የሽምግልና ዳኛ ይመርጣል። ለሽምግልና ዳኝነት ሰብሳቢ እንዲሆን የሚመረጠው ሦስተኛ ዳኛ በጋራ በሁለቱ ወገኖች ይመረጣል፤
2. ሰብሳቢ ዳኛውን ለመምረጥ ሁለቱ ወገኖች ከስምምነት ላይ ያልደረሱ እንደሆነ ሰብሳቢ የሚሆነውን ዳኛ አግባብ ያለው ባለሥልጣን ይመርጣል።

**አንቀጽ 39. ለሽምግልና ዳኝነት ስለሚቀርቡ ክርክሮች፤**

የሽምግልና ዳኞች የኅብረት ሥራ ማኅበሩን አቋም ፣ የሥራውን አካሄድ ወይም የሥራውን አፈፃፀም አስመልክቶ በእርቅ ያላለቁትንና ከዚህ በታች የተመለከቱትን ጉዳዮች የማየት ሥልጣን ይኖራቸዋል።

1. በአባላት ወይም በቀድሞ አባላትና ወይም በቀድሞ አባላት ወኪሎች ወይም በሞት በተለዩ አባላት መብት ስም ክርክር በሚያቀርቡ ሰዎች መካከል የሚነሳ ክርክር ፤
2. በአባላቱ በቀድሞ አባላት ወይም በአባላት ወይም በቀድሞ አባላት ወኪሎች ወይም በሞት በተለዩ አባላት ወራሾችና በማህበሩ ሥራ አመራር ኮሚቴ ወይም ቦርድ ፣ በማናቸውም አካል በወኪሉ ወይም በማህበሩ ሠራተኛ መካከል የሚነሳ ክርክር ፤
3. በማህበሩ ወይም በሥራ አመራር ኮሚቴ ወይም ቦርድ ወይም በማንኛውም የቀድሞ የሥራ አመራር ኮሚቴ ማንኛውም ተመራጭ ወኪል ወይም ሠራተኛ ወይም የቀድሞ ተመራጭ የቀድሞ ወኪል ወይም የቀድሞ ሠራተኛ ተጠሪ ወራሹ ወይም ወኪሎቹ ወይም በሞት በተለዩ የማህበሩ ተመራጭ ወኪሎች ወይም ሠራተኞች መካከል የሚነሳ ክርክር ፤
4. በአንድ ማህበርና በማናቸውም ሌላ ማህበር መካከል የሚነሳ ክርክር ሊሆኑ ይችላሉ፤



**አንቀጽ 40. የሽምግልና ዳኞች የፍትሐብሔር ሥልጣንና አፈጻጸም፣ ሥለ ይግባኝ፣**

**1. ሥልጣን፣**

የሽምግልና ዳኞች የሚታዩ ጉዳዮችን በተመለከተ ምስክሮችን ለመጥራት ማስረጃዎችን ለማስቀረብ ትዕዛዝም ሆነ ብይን ለመስጠትና ሌላም ማንኛውንም ህጋዊ እርምጃ ለመውሰድ የፍትሐብሔር ችሎት ሥልጣን ይኖራቸዋል።

**2. አፈጻጸም፣**

በዚህ መሠረት የሚሰጥ ማንኛውም ውሳኔ ትዕዛዝ ወይም ብይን በፍትሐብሔር ችሎት እንደተሰጠው ተቆጥሮ አስፈላጊ ሲሆን ፍርድ ቤቶች ውሳኔው ትዕዛዙ ወይም ብይኑ እንዲፈፀም የማስገደድ ሥልጣን ይኖራቸዋል።

**3. ስለይግባኝ፣**

በሽምግልና ዳኝነት በተሰጡ ውሳኔዎች ላይ ቅሬታ ያለው አካል ቢኖር በህጉ አግባብ መሠረት ለሚመለከተው ፍርድ ቤት ይግባኝ ማለት ይችላል።

**አንቀጽ 41. ስለማይከፋፈሉ የጋራ ንብረቶች፣**

ማኅበሩ በስጦታ፣ በውርስ ወይም በሥራ እንቅስቃሴ ያፈራቸው የወል ንብረቶች ማለትም ለመጣባበቂያ፣ ለሥራ ማስፋፊያና ለማኅበራዊ አገልግሎቶች የተመደበ ሂሳብ በማናቸውም ሁኔታ ማኅበሩ እስካለ ድረስ ለአባላት አይከፋፈልም።

**አንቀጽ 42. የማኅበሩ በጀት ዓመት፣**

ማኅበሩ ዓመታዊ ስራ የሚጀመርበትና የሚጠቃለልበት የጊዜ ዑደት ከ ----- 1 ቀን እስከ ----- 30 ይሆናል። በዚህ የጊዜ ዑደት መጨረሻ የማኅበሩ የሂሳብና የስራ አመራር እንቅስቃሴ ያለማቋረጥ ይመረመራል።

**አንቀጽ 43. ስለማኅበሩ መፍረስ፣**

1. ማኅበሩ ከሚከተሉት ምክንያቶች በአንዱ ሊፈረስ ይችላል። ሆኖም ማኅበሩ የሚፈረስበት ደረጃ ላይ እንደደረሰ በሰባት ቀናት ውስጥ ለኅብረት ሥራ ማኅበራት ማስፋፊያ ኤጀንሲው አካላት ያሳውቃል።

ሀ. ከጠቅላላ የማኅበሩ አባላት ውስጥ ከመቶ ስድሣ ሰባት እጅ /67%/ በሆነ ድምጽ እንዲፈረስ ሲስማሙ፣

ለ. የሂሳብ ምርመራ ውጤት መሰረት ማህበሩ የከሰረና የኪሳራውም መጠን የማኅበሩን ህልውና የሚያሳጣ መሆኑን አግባብ ያለው ባለስልጣን ሲያረጋግጥና በጠቅላላ ጉባኤው ሲወሰን፣

ሐ. የማኅበሩ አባላት ቁጥር ከ ----- ያነሰ እንደሆነ፣

መ. ማኅበሩ እንዲፈረስ አግባብ ያለው ፍርድ ቤት የወሰነ እንደሆነ።

2. ይህ እንደተጠበቀ ሆኖ ማኅበሩ በማናቸውም ጊዜ ቢሆን ከመፍረሱ በፊት

ሀ. የማኅበሩ ሂሳብ መመርመርና መጣራት አለበት።

ለ. ከማኅበሩ የሚፈለጉ እዳዎች ሁሉ በቅድሚያ እንዲከፈሉ ከተደረገ በኋላ ቀሪው ለአባላት በድርሻቸው መጠን መሠረት ይከፋፈላል።

ሐ. ሂሳቡን የሚመረምርና የሚያጣራ አካል በኑብረት ሥራ ማኅበራት ማስፋፊያ ኤጀንሲ /አካላት/ በኩል እንዲመደብ ይደረጋል። አስፈላጊ ሲሆን የሂሳብ ማጣራቱን ስራ በወቅቱ የማኅበሩ ስራ አመራር ሚቴዎች ከነበሩት ውጭ የሆኑ ታዛቢዎችን ጠቅላላ ጉባዔው ሊሰይም ይችላል ዝርዝር አፈጻጸሙ በመፍረስ መመሪያው መሰረት ተፈጻሚ ይሆናል።

**አንቀጽ 44. የመድን አገልግሎት ስለማግኘት፣**

1. ማኅበሩ የራሱንም ሆነ የአባላትን ቋሚና ተንቀሳቃሽ ንብረት ከአደጋ በመጠበቅ የተረጋጋና ቀጣይነት ያለው ኢኮኖሚያዊ እንቅስቃሴ ለመፍጠር ከአልተጠበቀ ጉዳትና ኪሣራ የሚደኑበት የመድን አገልግሎት ውል ሊፈጽም ይችላል፤

2. ማኅበሩ የሚገባበት የመድን አገልግሎት ውል ዓይነት፣ ይዘትና ስፋት ወዘተ ከመድን ድርጅቶች ጋር በሚፈጽመው የውል ሰነድ ላይ በዝርዝር የሚወሰን ይሆናል፤

**አንቀጽ 45. ልዩ ልዩ ድንጋጌዎች፣**

1. ማንኛውም የኮሚቴ አባል የስራ ዘመኑን ጨርሶ ሲሰናበት የማኅበሩን ንብረት በአግባቡ ለተተኪዎች ቢበዛ በ -----ውስጥ ማስረከብና እስከ ----- ድረስ የማለማመድ ስራ መስራት አለበት።

2. የማኅበሩ መተዳደሪያ ደንብ በማኅበሩ ጽ/ቤት በጥንቃቄ ተይዞ ግልጽ በሆነ ቦታ ተቀምጠው በነፃ እንዲነበብ ይፈቀዳል።

3. ይህ መተዳደሪያ ደንብ በስራ አመራር ኮሚቴው አማካይነት ተጠንቶ እንዲሻሻል ካስፈለገ በጠቅላላ ጉባዔ ልዩ ውሳኔ ብቻ የሚሻሻል ይሆናል።

4. በዚህ መተዳደሪያ ደንብ በወንድ ጾታ የተገለጹት በሙሉ የሴትን ጾታ ያካትታሉ።

**አንቀጽ 46. መተዳደሪያ ደንቡ የሚፀናበት ጊዜ፣**

ይህ መተዳደሪያ ደንብ የኑብረት ሥራ ማኅበራት ማስፋፊያ ኤጀንሲው አካል በእያንዳንዱ የመተዳደሪያ ደንቡ ገጽ ማኅተም አድርጎ ከመዘገበበት ቀን ጀምሮ የፀና ይሆናል።

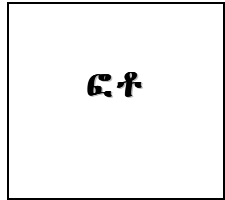
**አንቀጽ 47. የመተዳደሪያ ደንቡን ትክክለኛነት ስለማረጋገጥ፣**

1. ይህ መተዳደሪያ ደንብ ከመጀመሪያ እስከ መጨረሻ 47 አንቀጾች ያሉትን-----ገጾች የ-----የቡራ ገጠር ከተማ ግንባታና ልማት ባለሙያዎች ኅብረት ሥራ ማኅበር /ኃላፊነቱ የተወሰነ/ መተዳደሪያ ደንብ መሆኑን በእያንዳንዱ ገጽና ከዚህ በታች በስማችን አንጻር በአስቀመጥነው ፊርማችን እናረጋግጣለን።

ተ.ቁ	ስም ከነአያት	ሥራ ድርሻ	ፊርማ	ቀን
1.				
2.				
3.				
4.				
5.				
6.				
7.				

2. በኅብረት ሥራ ማኅበራት ማስፋፊያ ኤጀንሲ መተዳደሪያ ደንቡን ያረጋገጠው ባለሙያ፣

ስም -----  
 ፊርማ -----  
 ቀን -----



**አባሪ አንድ**

በውጭ አገር የሚኖሩ ኢትዮጵያውያንና ትውልደ ኢትዮጵያውያን ተመላሽ የዳያስፖራ አባላት በአፓርታመንት ወይም ታውን ህውስ በግል የመኖሪያ ቤት ልማት ፕሮግራም ላይ ለመመዝገብ የቤት ፍላጎት መግለጫ ቅጽ

**1. የአመልካች ሁኔታ፤**

1.1. ስም የአባት ስም የአያት ስም ----- ምታ -----  
ዕድሜ-----ብሔር-----ዜግነት-----  
የፓስፖርት ቁጥር-----

1.2 የአመልካች እናት ስም ----- የእናት አባት ስም -----  
----- የእናት አያት ስም -----

**1.3 የመኖሪያ አድራሻ**

- አገር-----ከተማ-----
- ፖ.ሳ.ቁ.----- ፋክስ ቁጥር-----
- ስልክ ቁጥር-----ኢሜል -----

**1.4 የትዳር ሁኔታ**

ያገባ/ች                       ያላገባ/ች                       በፍቺ የተለየ/ች

በሞት የተለየ/ች

1.5 ያገባ/ች ከሆነ የትዳር ዓይነት ስም-----የአባት ስም-----  
የአያት ስም -----

**2. የሚፈልጉት የቤት አይነት**

2.1. አፓርታመንት/ የጋራ ህንጻ (ፎቅ)ከሆነ ፤

ባለ 2 መኝታ       ባለ 3 መኝታ       ባለ 4 መኝታ

2.2 ታውን ህውስ ከሆነ፡

ባለ 3 መኝታ       ባለ 4 መኝታ

**3. የገቢ ሁኔታ**

- 3.1. የአመልካች ወርሃዊ የገቢ መጠን በብር ----- ምንጭ -----
- 3.2. የትዳር ንደኛ የገቢ መጠን በብር ----- ምንጭ -----
- 3.3. ጠቅላላ የገቢ መጠን በአጋዝ ----- /በፊደል-----

**4. የተወካይ መረጃ፤**

4.1 የተወካዩ ስም ከነአያት-----

4.2. የተወካዩ የመኖሪያ አድራሻ ፡-

- ክልል-----ከተማ-----
- ዞን/ክ/ከተማ-----ወረዳ -----
- ቀበሌ -----የቤት ቁጥር -----
- 
- የቤት ስልክ ቁጥር -----የሞባይል ስልክ ቁጥር -----
- 

**5. ለምዝገባ የሚያስፈልግ በኢትዮጵያ ንግድ ባንክ ያስቀመጠው ገንዘብ**

5.1 በቅድሚያ በልዩ ዝግ ሂሳብ ያስቀመጠው ዝቅተኛ መጠን ብር በአጋዝ -----  
----- /በፊደል-----  
-----/

5.2 የዝግ ሂሳብ የቁጠባ ደብተር ቁጥር ----- ቅርንጫፍ ---  
-----

**6. ሂሳብ የሚከፍትበትና የቤቱን ዋጋ ክፍያ የሚፈጸምበት አማራጭ መንገድ፡-**

6.1. የክፍያ አፈጻጸም በአንድ ጊዜ (100%)  በሁለት ጊዜ (50%)

**7. እኔ ስሜ ከላይ የተገለጸው አመልካች**

7.1 ቀደም ሲል በመንግስት በተዘረጉት በማናቸውም የቤት ልማት ፕሮግራሞች ያልተመዘገብኩ መሆኑን፤

7.2 ግንባታ እንዲካሄድልኝ በመረጥኩት ከተማ ውስጥ በራሴ ወይም በትዳር ንደኛዬ ስም የተመዘገበ የመኖሪያ ቤት ወይም የቤት መስሪያ ቦታ የሌለኝ እና ከዚህ በፊትም የነበረኝን በሽያጭ ወይም በስጦታ ለሶስተኛ ወገን ያላስተላለፍኩ እና በመንግስት በተዘረጉት የቤት ልማት ፕሮግራሞች ከዚህ በፊት ተጠቃሚ ያልሆንኩኝ መሆኑን፤

7.3 ለምዝገባ ብቁ የሚያደርገኝ የቤቱን ግንባታ 50 ፐርሰንት በምዝገባ ወቅት በውጭ ምንዛሪ በዝግ ሂሳብ ማስቀመጤን፤ ቀሪውን 50 በመቶ መሬት ተዘጋጅቶ የግንባታ ፍቃድ ሲሠጥ የማስቀምጥ መሆኑን፤

7.4 በምረከበው ቤት በጋራ ህንፃ ህግ መሠረት ለመተዳደር ፈቃደኛ መሆኔን፤

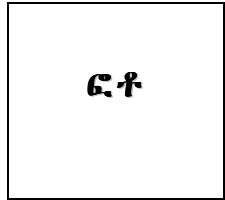
7.5 በዚህ ማመልከቻ ቅጽ የሞላሁትና የሰጠሁት ማረጋገጫ ሀሰተኛ ሆኖ ቢገኝ የምዝገባው ውል የሚፈርስ መሆኑንና ቤቱን ለሚመለከተው ለማስረክብ ወይም በከፍተኛ የሊዝ ዋጋ ታስቦ ከነቅጣቱ ለመክፈል የምስማማ መሆኑን፤

7.6 ወደፊት የሚጠየቁ መረጃዎችን ለምሳሌ የጣት አሻራና ሌሎች መረጃዎችን ለመስጠት ፈቃደኛ መሆኔን እንዲሁም

7.7 ከላይ ስማቸው የተጠቀሰው ተጠሪ የቤቱን ጉዳይ ተከታትለው እንዲያስፈጽሙ የወከልኳቸውና የሞላሁት መረጃ ሀሰት ሆኖ ቢገኝ በህጉ መሠረት ተጠያቂ እንደምሆን በመስማማት ይህን ቅጽ የሞላሁ መሆኑን በፊርማዬ አረጋግጣለሁ፡፡

የአመልካች ሙሉ ስም \_\_\_\_\_  
ፊርማ \_\_\_\_\_  
ቀን \_\_\_\_\_

ማሳሰቢያ:- ይህ ቅጽ በእያንዳንዱ በግል ተመዝጋቢዎች ወይም ወኪል አማካኝነት ተሞልቶ የሚቀርብ ነው፡፡



**አባሪ ሁለት**

በውጭ አገር የሚኖሩ ኢትዮጵያውያንና ትውልደ ኢትዮጵያውያንን እንዲሁም ተመላሽ የዳያስፖራ አባላት በመኖሪያ ቤት የህብረት ስራ ማህበራት ለማደራጀት የአባልነት ማመልከቻ ቅጽ

1. የህብረት ስራ ማህበሩ መጠሪያ-----  
የመኖሪያቤት ኃ/የተ/የህ/ስ/ማ

**2. የአመልካች ሁኔታ፤**

1.1. ስም ----- የአባት ስም -----የአያት ስም -----ጾታ -----ዕድሜ-----  
-----ብሔር-----ዜግነት----- የፓስፖርት ቁጥር-----

2.2 የአመልካች እናት ስም ----- የእናት አባት ስም -----  
--- የእናት አያት ስም-----

**2.3. የመኖሪያ አድራሻ**

2.3.1 አገር-----

2.3.2 ከተማ-----

**2.4 የትዳር ሁኔታ**

ያገባ/ች  ያላገባ/ች  በፍቺ የተለየ/ች  በሞት የተለየ/ች

2.5. ያገባ/ች ከሆነ የትዳር ጓደኛ ስም -----የአባት ስም-----የአያት ስም-----  
-----

**3. የሚፈልጉት የቤት አይነትና የክፍል ብዛት**

3.1 አፓርትመንት/ የጋራ ህንጻ (ፎቅ)ከሆነ፤

ባለ 2 መኝታ  ባለ 3 መኝታ  ባለ 4 መኝታ

3.2 ታውን ሀውስ ከሆነ፤

ባለ 3 መኝታ  ባለ 4 መኝታ

**4. የተወካይ መረጃ፤**

4.1 የተወካዩ ስም ከነአያት-----

4.2 የተወካዩ የመኖሪያ አድራሻ :-

- ክልል-----ከተማ-----
- ዞን/ክ/ከተማ-----ወረዳ -----
- ቀበሌ -----የቤት ቁጥር -----
- 
- የቤት ስልክ ቁጥር -----የሞባይል ስልክ ቁጥር -----
- 

5 እኔ ስሜ ከላይ የተገለጸው አመልካች

5.1 ቀደም ሲል በመንግስት በተዘረጉት በማናቸውም የቤት ልማት ፕሮግራሞች ያልተመዘገቡ መሆኑን፤

5.2 ግንባታ እንዲካሄድልኝ በመረጥኩት ከተማ ውስጥ በራሴ ወይም በትዳር ጓደኛዬ ስም የተመዘገበ የመኖሪያ ቤት ወይም የቤት መስሪያ ቦታ የሌለኝ እና ከዚህ በፊትም የነበረኝን በሽያጭ ወይም በስጦታ ለሶስተኛ ወገን ያላስተላለፍኩ እና በቤት ልማት ፕሮግራም ከዚህ በፊት ተጠቃሚ ያልሆንኩኝ መሆኑን፤

5.3 ለምዝገባ ብቁ የሚያደርገኝ የቤቱን ግንባታ 50 ፐርሰንት በምዝገባ ወቅት በውጭ ምንዛሪ በዝግ ሂሳብ ያስቀመጥኩ መሆኑን እና ቀሪውን 50 በመቶ መሬት ተዘጋጅቶ የግንባታ ፍቃድ ሲሰጥ የማስቀምጥ መሆኔን፤

5.4 በምረከበው ቤት በጋራ ህንፃ ህግ መሠረት ለመተዳደር ፈቃደኛ መሆኔን፤

5.5 በዚህ ማመልከቻ ቅጽ የሞላሁትና የሰጠሁት ማረጋገጫ ሀሰተኛ ሆኖ ቢገኝ የምዝገባው ውል የሚፈርስ መሆኑንና ቤቱን ለሚመለከተው ለማስረክብ ወይም በከፍተኛ የሊዝ ዋጋ ታስቦ ከነቅጣቱ ለመክፈል የምስማማ መሆኑን፤

5.6 ወደፊት የሚጠየቁ መረጃዎችን ለምሳሌ የጣት አሻራና ሌሎች መረጃዎችን ለመስጠት ፈቃደኛ መሆኔን እንዲሁም፤

5.7 በተ.ቁ 1 ላይ በተገለጸው የመኖሪያ ቤት ህብረት ስራ ማህበር ስም ከሌሎች የማህበሩ አባላት ጋር በፈቃደኝነት ለመደራጀትና የመኖሪያ ቤት ለመስራት የሚያስፈልገውን ቅድመ ሁኔታና መስፈርቶች በአዋጁና



በመመሪያው መሰረት ያሞላሁ በመሆኑ የህብረት ስራ ማህበሩ በአባልነት እንዲቀበለኝና ከላይ ስማቸው የተጠቀሰው ተጠሪ የቤቱን ጉዳይ ተከታትለው እንዲያስፈጽሙ የወከልኳቸውና የሞላሁት መረጃ ሀሰት ሆኖ ቢገኝ በህጉ መሠረት ተጠያቂ እንደምሆን በመስማማት ይህን ቅጽ የሞላሁ መሆኑን በፊርማዬ አረጋግጣለሁ፡፡

የህ/ስ/ማ/አባሉ ሙሉ ስም \_\_\_\_\_

ፊርማ \_\_\_\_\_

ቀን \_\_\_\_\_

ማሳሰቢያ:- ይህ ቅጽ በእያንዳንዱ የህ/ስ/ማህበሩ አባል ወይም ወኪል አማካኝነት ተሞልቶ የሚቀርብ ነው

የ.....በውጪ ሀገር የሚኖሩ ኢትዮጵያውያን እና ትውልደ ኢትዮጵያውያን የመኖሪያ ቤት ሥራ እና አካባቢ ልማት ኅብረት ሥራ ማህበር  
የመስራች አባላት ዝርዝር መረጃ

ተ.ቁ	የመዝገብ ቁጥር	የማህበሩ መጠሪያ	የአመልካች ሁኔታ					የአመልካች እናት ሙሉ ስም	የትዳር ሁኔታ		የትዳር ንደኛ ሙሉ ስም	የሚኖርበት	
			የአመልካች ስም ከነአያት	ፆታ	ፓስፖርት ቁጥር	መታወቂያ ቁጥር	ዜግነት		ያገባ	ያላገባ		ሀገር	ከተማ
1													
2													
3													
4													
5													
6													
7													
8													
9													
10													
11													
12													
13													
14													
15													
16													
17													
18													
19													
20													
21													
22													
23													
24													

የ.....በውጪ ሀገር የሚኖሩ ኢትዮጵያውያን እና ትውልደ ኢትዮጵያውያን የመኖሪያ ቤት ሥራ እና አካባቢ ልማት ኅብረት ሥራ ማህበር  
የመስራች አባላት ዝርዝር መረጃ

ተ.ቁ	የተወካይ የመኖሪያ ሁኔታ						የቤት ዓይነት			ለምዝገባ የሚያስፈልግ ቁጠባ			የመዝገቢያ ስምና ፊርማ
	የተወካይ ሙሉ ስም	ከተማ	ወረዳ	የቤት ቁጥር	ስልክ ቁጥር	የመታወቂያ ቁጥር	ባለ 1 መኝታ	ባለ 2 መኝታ	ባለ 3 መኝታ	ቅድመ ቁጠባ	የቁጠባ ሂሳብ ቁጥር	የተመዝገቢያ (የተወካይ ፊርማ)	
1													
2													
3													
4													
5													
6													
7													
8													
9													
10													
11													
12													
13													
14													
15													
16													
17													
18													
19													
20													
21													
22													
23													
24													